

## ЗАКЛЮЧЕНИЕ

об отчете о самообследовании МБДОУ «Детский сад с.Стрелецкое Яковлевского городского округа»

(наименование образовательного учреждения)

от «03» апреля 2023 г.

№ 358

Комиссия в составе:

Председателя: Г.А. Ореховой

Членов комиссии: Л.М. Саенко, И.В. Борис, Н.Д. Ушаковой

составила настоящее заключение о соответствии представленного отчета о самообследовании МБДОУ «Детский сад с.Стрелецкое Яковлевского городского округа»

(наименование образовательного учреждения)

установленным требованиям.

По результатам экспертизы Комиссия установила следующее:

Отчет о самообследовании

МБДОУ «Детский сад с.Стрелецкое Яковлевского городского округа»

(наименование образовательного учреждения)

разработан в соответствии с приказами Министерства образования и науки Российской Федерации от 10.12.2013 № 1324 «Об утверждении показателей деятельности образовательной организации, подлежащей самообследованию», от 14.06.2013 № 462 «Об утверждении порядка проведения самообследования образовательной организацией».


Председатель Комиссии

Члены Комиссии:

  
\_\_\_\_\_ Г.А. Орехова

  
\_\_\_\_\_ Л.М. Саенко

  
\_\_\_\_\_ И.В. Борис

  
\_\_\_\_\_ Н.Д. Ушакова

РАССМОТРЕН

на общем собрании работников  
МБДОУ «Детский сад с.Стрелецкое  
Яковлевского городского округа»  
протокол № 05 от 28.03.2023

УТВЕРЖДАЮ

заведующий МБДОУ

«Детский сад с.Стрелецкое

Яковлевского городского округа»

Ганжа Л.Г.  
от 28 марта 2023 г.



## ОТЧЕТ

### О РЕЗУЛЬТАТАХ САМООБСЛЕДОВАНИЯ

МУНИЦИПАЛЬНОГО БЮДЖЕТНОГО ДОШКОЛЬНОГО ОБРАЗОВАТЕЛЬНОГО  
УЧРЕЖДЕНИЯ «ДЕТСКИЙ САД С.СТРЕЛЕЦКОЕ ЯКОВЛЕВСКОГО ГОРОДСКОГО  
ОКРУГА»

ПО СОСТОЯНИЮ НА 31.12.2022 г.

РЕГИСТРАЦИОННЫЙ № 358

ОТ «03» апреля 2023 г.

с. Стрелецкое, 2023 г.

## СОДЕРЖАНИЕ

<b>Пояснительная записка</b>	5
<b>РАЗДЕЛ I. АНАЛИТИЧЕСКАЯ ЧАСТЬ</b>	
1.1. Общая характеристика образовательного учреждения	6 – 7
1.2. Организационно – правовое обеспечение образовательной деятельности	7 – 9
1.3. Анализ организации деятельности в соответствии с образовательной программой, учебным планом, календарным учебным графиком, расписанием учебных занятий	9 – 12
1.4. Анализ организации режима работы учреждения в соответствии с Уставом, Правилами внутреннего трудового распорядка, учебным расписанием, локальными нормативными актами.	13
1.5. Соответствие образовательной деятельности социальному заказу	13 – 14
1.6. Организация социального партнерства	14
1.7. Оказание платных образовательных услуг	15
1.8. Прием и отчисление воспитанников в ДО	15 – 16
1.9. Анализ контингента воспитанников	16– 17
1.10. Выводы	17 – 18
<b>РАЗДЕЛ II. ОЦЕНКА СИСТЕМЫ УПРАВЛЕНИЯ УЧРЕЖДЕНИЯ</b>	
2.1. Организационная структура управления учреждения	19 – 20
2.2. Реализация принципа единоначалия	20
2.3. Реализация принципа коллегиальности	20 – 24
2.4. Эффективность деятельности органов общественного управления	24 – 26
2.5. Результаты независимой оценки качества образования учреждения	27
2.6. Результаты проверок, организуемых органами государственного контроля	27
2.7. Выводы	27
<b>РАЗДЕЛ III. ОЦЕНКА ОРГАНИЗАЦИИ ОБРАЗОВАТЕЛЬНОЙ ДЕЯТЕЛЬНОСТИ</b>	
3.1. Организация образовательной деятельности в соответствии с ОПП ДО	28 – 36
3.2. Соответствие расписания нормативным требованиям, СанПиН.	37 – 42
3.3. Продолжительность учебного года, режим работы, каникулы, продолжительность занятий в соответствии с возрастом.	42
3.4. Организация работы по индивидуальным маршрутам	42 – 43
3.5. Организация работы с детьми с особыми потребностями (дети с ограниченными возможностями здоровья, дети-сироты, дети-мигранты и др.).	43 – 46
3.6. Вовлечение родителей учащихся в образовательном процессе.	46 – 52
3.7. Выводы, проблемы, задачи	52
<b>РАЗДЕЛ IV. ОЦЕНКА СОДЕРЖАНИЯ И КАЧЕСТВА ПОДГОТОВКИ ВОСПИТАННИКОВ</b>	
4.1. Направления образовательной деятельности	53 – 57

4.2. Характеристика образовательных программ	57 – 59
4.3. Результаты освоения воспитанниками образовательных программ	59 – 61
4.4. Результативность участия воспитанников учреждения в мероприятиях различного уровня.	62 – 63
4.5. Организация и результаты воспитательной работы учреждения	64 – 67
4.6. Продолжение обучения выпускников.	67 – 68
4.7. Выводы, проблемы, задачи	68
<b>РАЗДЕЛ V. ОЦЕНКА КАЧЕСТВА КАДРОВОГО ОБЕСПЕЧЕНИЯ</b>	
5.1. Состав педагогических и руководящих работников, соответствие штатному расписанию	69
5.2. Стаж, возраст, образовательный ценз, награды, звания, уровень квалификации.	69
5.3. Освоение дополнительных профессиональных программ повышения квалификации и профессиональной переподготовки педагогических и руководящих работников.	69 – 70
5.4. Результативность участия педагогических и руководящих работников в конкурсах профессионального мастерства.	70
5.5. Выводы, проблемы, задачи	71
<b>РАЗДЕЛ VI. ОЦЕНКА КАЧЕСТВА УЧЕБНО-МЕТОДИЧЕСКОГО ОБЕСПЕЧЕНИЯ</b>	
6.1. Структура методической службы	72 – 73
6.2. Анализ методической работы и её формы	73
6.3 Выводы, проблемы, задачи	73 – 74
<b>РАЗДЕЛ VII. ОЦЕНКА КАЧЕСТВА БИБЛИОТЕЧНО-ИНФОРМАЦИОННОГО ОБЕСПЕЧЕНИЯ</b>	
7.1. Обеспеченность библиотеки учебной и методической литературой, обновление литературы за отчетный период	75
7.2. Информационное обеспечение и его обновление за отчетный период (сетевые информационные образовательные ресурсы, мультимедийные средства обучения и т.д.).	75 – 76
7.3. Использование информационных ресурсов	76
7.4. Наполняемость и своевременность обновления официального сайта.	76
7.5 Выводы, проблемы, задачи	76 – 77
<b>РАЗДЕЛ VIII. ОЦЕНКА КАЧЕСТВА БИБЛИОТЕЧНО-ИНФОРМАЦИОННОГО ОБЕСПЕЧЕНИЯ</b>	
8.1. Наличие помещений для осуществления образовательной и досуговой деятельности, их соответствие СанПиН, обеспечение безопасности образовательного процесса.	78
8.2. Материально-техническое оснащение помещений в соответствии с реализуемой образовательной программой, пополнение материальной базы за текущий период.	78 – 79
8.3 Выводы, проблемы, задачи	79
<b>РАЗДЕЛ IX. ОЦЕНКА КАЧЕСТВА БИБЛИОТЕЧНО-</b>	

## **ИНФОРМАЦИОННОГО ОБЕСПЕЧЕНИЯ**

<b>9.1.</b> Анализ системы внутри учрежденческого контроля	80 – 81
<b>9.2.</b> Результаты реализации плана внутри учрежденческого контроля.	81
<b>9.3.</b> Анализ реализации программы мониторинга качества образования.	81
<b>9.4.</b> Результаты мониторинговых исследований	81 - 85
<b>9.5.</b> Выводы, проблемы, задачи	85
<b>РАЗДЕЛ X. Выводы, проблемы, задачи</b>	86 - 88
<b>РАЗДЕЛ XI. АНАЛИЗ ПОКАЗАТЕЛЕЙ ДЕЯТЕЛЬНОСТИ УЧРЕЖДЕНИЯ</b>	88 – 89

### **Пояснительная записка**

Отчет по самообследованию составлен в соответствии с п.3 ч.3 ст.28 Федерального закона от 29 декабря 2012 г. № 273 – ФЗ «Об образовании в Российской Федерации», требованиями Министерства образования и науки Российской Федерации от 14 июня 2013 г. № 462 «Об утверждении Порядка проведения самообследования образовательной организацией», от 14 декабря 2017 г. № 1218 «О внесении изменений в Порядок проведения самообследования образовательной организацией» и от 10 декабря 2013 г. № 1324 «Об утверждении показателей деятельности образовательной организации, подлежащий самообследованию».

Целями проведения самообследования являются обеспечение доступности и открытости информации о деятельности МБДОУ «Детский сад с.Стрелецкое Яковлевского городского округа».

В процессе самообследования проводится оценка образовательной деятельности, системы управления организации, содержания и качества подготовки обучающихся, организации учебного процесса, востребованности выпускников, качества кадрового, учебно-методического, библиотечно-информационного обеспечения, материально-технической базы, функционирования внутренней системы оценки качества образования, а также анализ показателей деятельности организации.

Результаты самообследования организации оформляются в виде отчета, включающего аналитическую часть и результаты анализа показателей деятельности организации, подлежащей самообследованию.

Отчетным периодом является предшествующий самообследованию календарный год.

Отчет подписывается руководителем организации и заверяется ее печатью.

Отчет о результатах самообследования МБДОУ «Детский сад с.Стрелецкое Яковлевского городского округа» размещается на официальном сайте ДОУ в сети Интернет не позднее 20 апреля текущего года.

## Раздел 1. Аналитическая часть

### **1.1. Общая характеристика образовательного учреждения.**

Муниципальное бюджетное дошкольное образовательное учреждение «Детский сад с.Стрелецкое Яковлевского городского» функционирует с 1988 года. Здание детского сада одноэтажное, кирпичное, центральное отопление, вода, канализация, сантехническое состояние в удовлетворительном состоянии. Групповые и спальные комнаты отделены друг от друга. Площадь здания – 365.9 кв.м, участок детского сада – 8110 кв.м. На здание и земельный участок имеются свидетельства о государственной регистрации права.

МБДОУ обеспечивает разностороннее развитие детей в возрасте от 2 до 8 лет с учетом их возрастных и индивидуальных особенностей по основным образовательным областям – физического, социально – коммуникативного, познавательного, речевого и художественного – эстетического развития. В отчетном году в детском саду функционировало 3 разновозрастных группы от 2 до 8 лет.

Режим работы ДОУ 10,5 часов при пятидневной рабочей недели. Выходные дни – суббота, воскресенье и государственные праздничные дни.

Ближайшее окружение – МБОУ «Стрелецкая СОШ», Стрелецкая модельная библиотека, Стрелецкий ДК, администрация Стрелецкого сельского поселения.

Полное наименование организации	Муниципальное бюджетное дошкольное образовательное учреждение «Детский сад с.Стрелецкое Яковлевского городского округа».
Сокращенное наименование	МБДОУ «Детский сад с.Стрелецкое»
Учредитель	Управление образования администрации Яковлевского городского округа
Заведующий	Ганжа Лада Геннадиевна
Старший воспитатель	Слюнина Ольга Николаевна
Юридический адрес	309087, Белгородская область Яковлевский район с. Стрелецкое ул. Школьная 2 А
Фактический адрес	309087, Белгородская область Яковлевский район с. Стрелецкое ул. Школьная 2 А
Организационно – правовая форма	Учреждение
Тип	Дошкольное образовательное учреждение
Форма собственности	Муниципальная
Устав	зарегистрирован в инспекции ФНС России по г. Белгороду от 23 января 2019 г.
ИНН	3121002424

Свидетельство о постановке на учёт в налоговом органе	от 10.01.2000 г. серия 31 № 002133633
Свидетельство о государственной регистрации	Администрация Яковлевского района Белгородской области ЯК № 812 от 29.12.1999 г.
Свидетельство о внесении записи в Единый государственный реестр юридических лиц	от 09.09.2022 г. ГРН № 2223101388926
Лицензия	Департамент образования Белгородской области от 13 февраля 2019 года № 8669 серия 31Л01 регистрационный № 0002502 (бессрочно)
Телефон/факс:	8(47244)4-34-14
Электронный адрес:	<a href="mailto:ds.streletskoe@yandex.ru">ds.streletskoe@yandex.ru</a>
Сайт	<a href="http://dsstrelec.yak-uo.ru/">http://dsstrelec.yak-uo.ru/</a>
Образовательная программа	Основная образовательная программа дошкольного образования муниципального бюджетного дошкольного образовательного учреждения «Детский сад с. Стрелецкое Яковлевского городского округа».
Адаптированная программа	Адаптированная основная образовательная программа дошкольного образования для детей с тяжелыми нарушениями речи.
Рабочая Программа Воспитания	Рабочая Программа воспитания МБДОУ «Детский сад с.Стрелецкое Яковлевского городского округа»
Программа развития	Программа развития МБДОУ «Детский сад с.Стрелецкое Яковлевского городского округа» (2020 – 2024 гг.)

## 1.2. Организационно - правовое обеспечение образовательной деятельности.

Учредителем является муниципальное образование – Яковлевский городской округ. Функции и полномочия учредителя осуществляются администрацией Яковлевского городского округа в лице Управления образования администрации Яковлевского городского округа. Учредитель учреждения является главным распорядителем бюджетных средств.

МБДОУ является звеном муниципальной системы образования. МБДОУ «Детский сад с.Стрелецкое Яковлевского городского округа» осуществляет свою деятельность в соответствии с Конституцией Российской



Федерации, Гражданским кодексом Российской Федерации, Законом Российской Федерации «Об образовании в Российской Федерации», другими федеральными законами и нормативными правовыми актами, Уставом МБДОУ «Детский сад с.Стрелецкое».

Учреждение является самостоятельным юридическим лицом, имеет обособленное имущество, лицевые счета в финансовом органе, имеет самостоятельный баланс, круглую печать, штамп, бланки со своим наименованием и другие реквизиты установленного образца.

МБДОУ «Детский сад с.Стрелецкое Яковлевского городского округа» самостоятельно в осуществлении образовательного процесса, подборе и расстановке кадров и иной деятельности в пределах, определенных законодательством Российской Федерации и Уставом.

Непосредственное управление ДОУ осуществляет ио заведующего образовательной организации – Ганжа Л.Г.

В МБДОУ разрабатываются и утверждаются в установленном порядке локальные нормативные акты и положения, регламентирующие деятельность дошкольного учреждения, должностные инструкции работников Учреждения.

Локальная нормативная документация МБДОУ «Детский сад с.Стрелецкое Яковлевского городского округа» включает следующие основные документы:

- Устав МБДОУ «Детский сад с. Стрелецкое»
- Коллективный договор
- Порядок разработки, принятия и утверждения локальных актов
- Правила приема на обучение по образовательным программам

ДО

- Положение о Комиссии по урегулированию споров
- Положение о разработке и утверждении ООП ДОУ
- Положение о нормах профессиональной этики
- Положение о режиме занятий обучающихся
- Правила внутреннего распорядка для воспитанников
- Согласие на обработку персональных данных
- Положение о системе планирования образовательной

деятельности МБДОУ

- Положение о внутреннем контроле
- Положение о групповом родительском собрании
- Положение о взаимодействии с семьями воспитанников
- Положение о пропускном режиме
- Положение о порядке обеспечения содержания здания и

сооружений

- Положение о бракеражной комиссии
- Положение о формировании и принятии части образовательной

программы

- Положение о языках образования
- Положение о порядке ознакомления с документами

➤ Порядок оформления возникновения, приостановления и прекращения отношений между ДОУ и родителями (законными представителями)

➤ Порядок доступа педагогических работников к информационно — телекоммуникационным сетям и базам данных

➤ Положение о предоставлении педагогическим работникам длительного отпуска сроком до одного года

➤ Положение о порядке организации и проведения самообследования

➤ Положение о модульном планировании и другие положения, и регламенты, принимаемые в соответствии с требованиями законодательства РФ.

Все локальные и нормативные акты МБДОУ «Детский сад с. Стрелецкое» соответствуют действующему законодательству РФ, в полном объеме регламентируют деятельность организации.

### **1.3. Анализ организации деятельности в соответствии с образовательной программой, учебным планом, календарным учебным графиком, расписанием учебных занятий.**

В МБДОУ «Детский сад с.Стрелецкое Яковлевского городского округа» согласно лицензии на право ведения образовательной деятельности установлены следующие уровни общего образования:

#### **1. дошкольное образование**

В МБДОУ реализуются образовательная программа дошкольного образования: **Основная образовательная программа дошкольного образования муниципального бюджетного дошкольного образовательного учреждения «Детский сад с. Стрелецкое Яковлевского городского округа».**

В связи с дополнениями в программе дошкольного образования «От рождения до школы» под ред. Н.Е. Веракса, Т.С. Комаровой, Э.М. Дорофеевой, Санитарными правилами 2.4.3648-20 "Санитарно-эпидемиологические требования к организациям воспитания и обучения, отдыха и оздоровления детей и молодежи", Постановлением Главного государственного врача РФ от 28.01.2021 г. № 2 «Об утверждении санитарных правил и норм СанПиН 1.2.3685-21 «Гигиенические нормативы и требования к обеспечению безопасности и (или) безвредности для человека факторов среды обитания» в основную образовательную программу дошкольного образования ДОУ были внесены дополнения (приказ № 72 от 31.05.2021 г.)

Программа состоит из обязательной части и части, формируемой участниками образовательных отношений. Объем обязательной части Программы составляет не менее 60% от её общего объёма; части, формируемой участниками образовательных отношений – не более 40%.

Обязательная часть программы разработана на основе Инновационной программы дошкольного образования «От рождения до школы» под ред. Н.Е.

Вераксы, Т.С. Комаровой, Э.М. Дорофеевой 2019 год – Издание шестое (инновационное), испр.и доп.- М.МОЗАИКА- СИНТЕЗ, 2020 г. и Основной образовательной программой дошкольного образования «От рождения до школы». Под ред. Н.Е. Вераксы, Т.С. Комаровой, М.А. Васильевой 2016 год (так как инновационное издательство программы не отрицает и не заменяет предыдущие варианты Программы, а дополняет и расширяет их.) с включением парциальных программ:

Парциальная программа дошкольного образования «По речевым тропинкам Белогорья» (образовательная область «Речевое развитие») / Л.В. Серых, М.В. Панькова. – Воронеж : Издат. - Черноземье, 2017

Белгородоведение. Парциальная программа для дошкольных образовательных организаций /Т.М.Стручаева, Н.Д.Епанчинцева, и др. – Белгород: ООО «Эпицентр», 2015

Парциальная программа дошкольного образования «Здравствуй, мир Белогорья» (образовательная область «Познавательное развитие») / Л.В. Серых, Г.А. Репринцева. – Воронеж : Издат-Черноземье, 2017

ООП ДОУ направлена на разностороннее развитие детей дошкольного возраста с учётом их возрастных и индивидуальных особенностей, в том числе достижение детьми уровня развития, необходимого и достаточного для успешного освоения ими образовательных программ начального общего образования, на основе индивидуального подхода к детям дошкольного возраста и специфических для детей дошкольного возраста видов деятельности.

Программа определяет содержание и организацию образовательной деятельности на уровне дошкольного образования, сформирована как программа психолого-педагогической поддержки, позитивной социализации и индивидуализации, развития личности детей дошкольного возраста и определяет комплекс основных характеристик дошкольного образования (объём, содержание и планируемые результаты в виде целевых ориентиров дошкольного образования) в образовательной деятельности ДОУ. Программа также предназначена для оказания помощи родителям (законным представителям) в воспитании детей, охране и укреплении их физического и психического здоровья, в развитии индивидуальных способностей и необходимой коррекции нарушений их развития на уровне дошкольного образования.

Программа включает три основных раздела: целевой, содержательный и организационный, в каждом из которых отражается обязательная часть и часть, формируемая участниками образовательных отношений. Дополнительным разделом Программы является краткая презентация, ориентированная на родителей (законных представителей) детей.

Программа реализуется на государственном языке Российской Федерации – русском. Предусмотрена для воспитанников от 2- х до 8 лет.

Обязательная часть Программы предполагает комплексность подхода, обеспечивая развитие детей во всех пяти взаимодополняющих образовательных областях:

- социально-коммуникативное развитие;
- познавательное развитие;
- речевое развитие;
- художественно-эстетическое развитие;
- физическое развитие.

Адаптированная основная общеобразовательная программа (АООП) муниципального бюджетного дошкольного учреждения «Детский сад с.Стрелецкое Яковлевского городского округа» разработана в соответствии с нормативными документами:

ФЗ «Об Образовании в Российской Федерации»;

- Конвенцией ООН о правах ребенка;
- Всемирной декларацией об обеспечении выживания, защиты и развития детей;

Декларацией прав ребенка;

- «Санитарно – эпидемиологическими требованиями к устройству, содержанию и организации режима работы дошкольных образовательных организаций СанПиН 2.4.1.3049 - 13»;

Приказом Миобнауки России от 30.08.2013 № 1014 «Об утверждении Порядка организации и осуществления образовательной деятельности по основным общеобразовательным программам»;

Федеральным государственным образовательным стандартом дошкольного образования от 17 октября 2013 г. N 1155;

Комплексной образовательной программой дошкольного образования для детей с тяжелыми нарушениями речи (общим недоразвитием речи) с 3 до 7 лет» под редакцией Н.В. Нищевой.

Образовательный процесс в ДООУ планируется и организуется в соответствии с ФГОС ДО, Санитарными правилами 2.4.3648-20 "Санитарно-эпидемиологические требования к организациям воспитания и обучения, отдыха и оздоровления детей и молодежи", Постановлением Главного государственного врача РФ от 28.01.2021 г. № 2 «Об утверждении санитарных правил и норм СанПиН 1.2.3685-21 «Гигиенические нормативы и требования к обеспечению безопасности и (или) безвредности для человека факторов среды обитания».

Организация воспитательно-образовательной деятельности закреплена локальным нормативным актом детского сада: «Положение об организации режима занятий обучающихся МБДОУ «Детский сад с.Стрелецкое Яковлевского городского округа».

Расписание развивающих занятий составляется в соответствии с утвержденным планом, режимом дня. Продолжительность образовательной недели - 5 дней. Перерывы между развивающими занятиями не менее 10 мин.

Количество развивающих занятий в неделю:

- Младшая разновозрастная группа – 11 занятий;
- Средняя разновозрастная группа – 13 занятий;
- Комбинированная группа – 14 занятий.

Объем образовательной нагрузки в неделю:

- Младшая разновозрастная – 2 ч. 30 мин;
- Средняя разновозрастная группа - 6 ч. 15 мин;
- Комбинированная группа – 7 ч. 30 мин.

Летний оздоровительный период с 1 июня по 31 августа.

Педагогическая диагностика (мониторинг) осуществляется три раза в год – сентябрь, январь, май.

В дошкольном учреждении разработана и реализуется Рабочая программа воспитания. Рабочая программа воспитания (далее - Программа) является приложением к основной общеобразовательной программе – образовательной программе дошкольного образования (далее - ООП ДО) Муниципального бюджетного дошкольного образовательного учреждения "Детский сад с.Стрелецкого Яковлевского городского". Программа обеспечивает реализацию Федерального закона от 31 июля 2020 года № 304-ФЗ «О внесении изменений в Федеральный закон «Об образовании в Российской Федерации» по вопросам воспитания обучающихся» с учетом Плана мероприятий по реализации в 2021-2025 годах Стратегии развития воспитания в Российской Федерации на период до 2025 года.

Рабочая Программа воспитания направлена на решение вопроса гармоничного вхождения дошкольников в социальный мир и налаживания отношений с окружающими их людьми. В центре Программы воспитания в соответствии с ФГОС ДОО находится одна из ключевых задач: формирование общей культуры личности детей, в том числе ценностей здорового образа жизни, развития их социальных, нравственных, эстетических, интеллектуальных, физических качеств, инициативности, самостоятельности и ответственности ребенка...(1.6.6. ФГОС ДО).

**Цель** дошкольного воспитания – развитие социальных, нравственных, эстетических качеств, ценностей здорового образа жизни, физических качеств, самостоятельности и ответственности ребенка; развитие позитивных отношений к общественным ценностям, приобретение соответствующего опыта поведения, опыта применения сформированных знаний и отношений на практике социально значимых дел.

Конкретизация общей цели воспитания применительно к возрастным особенностям дошкольного возраста позволяет выделить в ней следующие цели и задачи, которым необходимо уделять чуть больше внимание на разных этапах дошкольного детства.

В 2022 году в соответствии в письмом Минпросвещения от 15.04.2022 № СК-295/06 и Методическими рекомендациями БелИРО педагоги детского сада реализовывали задачи патриотического воспитания, проводили тематические мероприятия в рамках интеграции всех образовательных областей в соответствии с рабочей программой воспитания и календарным планом воспитательной работы.

#### **1.4. Анализ организации режима работы учреждения в соответствии с Уставом, правилами внутреннего трудового распорядка, учебным расписанием, локальными нормативными актами**

Режим работы учреждения установлен исходя из потребностей семьи и возможностей бюджетного финансирования учреждения, закреплён в «Правилах внутреннего распорядка обучающихся».

МБДОУ «Детский сад с. Стрелецкое Яковлевского городского округа» работает 10,5 часов – с 7.00 – 17.30, 5 дневная рабочая неделя. Выходные дни – суббота, воскресенье и государственные праздничные дни, установленные законодательством РФ. В ДОУ функционирует 3 разновозрастные группы дошкольного возраста (от 2 до 8 лет). Общее количество воспитанников в 2022 году – 69 детей.

Содержание воспитательно - образовательного процесса в детском саду регламентируется планом деятельности ДОУ, годовым календарным учебным графиком, учебным планом, рабочими программами воспитателей, календарно – тематическим планированием, самостоятельно разработанными и утвержденными заведующей МБДОУ «Детский сад с. Стрелецкое» с учетом требований федеральных государственных образовательных стандартов дошкольного образования.

#### **1.5. Соответствие образовательной деятельности социальному заказу**

Социальными заказчиками реализации программы как комплекса образовательных услуг выступают, в первую очередь, родители воспитанников как гаранты реализации прав ребенка на уход, присмотр и оздоровление, воспитание и обучение. Взаимодействие с родителями строится на принципе сотрудничества.

Реализация социального заказа по отношению к образовательному учреждению складывается из следующих основных компонентов: государственного заказа (определяется нормативными документами, а именно – федеральным государственным образовательным стандартом); возможностей воспитанников (выявляются в ходе педагогического мониторинга, беседы, анализа мониторинга); ожиданий родителей (выявляются в ходе бесед, анкетирования и т.д.); профессионально-педагогических потребностей педагогов (устанавливаются в ходе бесед, анкетирования, и т.д.); требований и ожиданий образовательных учреждений общего образования.

При этом решаются приоритетные задачи:

- повышение педагогической культуры родителей;
- приобщение родителей к участию в жизни детского сада;
- изучение семьи и установление контактов с ее членами для согласования воспитательных воздействий на ребенка.

Для решения этих задач используются различные формы работы:

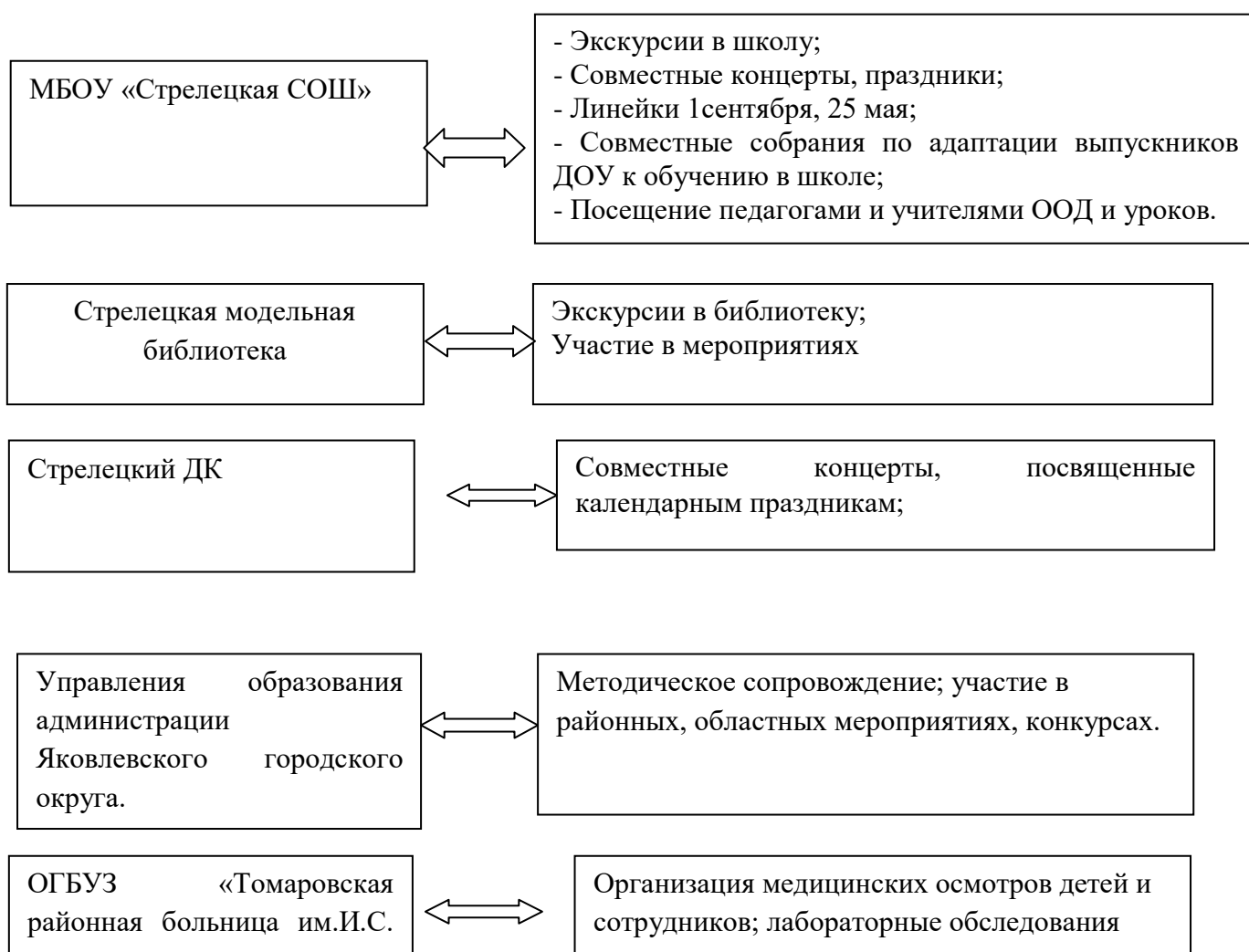
- групповые родительские собрания, консультации;
- проведение совместных мероприятий для детей и родителей;

- анкетирование;
- наглядная информация;
- показ занятий для родителей;
- выставки совместных работ;
- посещение открытых мероприятий и участие в них;
- заключение договоров с родителями вновь поступивших детей

Большое внимание в ДОО уделяется изучению образовательных потребностей родителей. Анализ анкеты «Выявление уровня удовлетворенности родителей качеством деятельности ДОО» показал следующие результаты:

### 1.6. Организация социального партнерства.

Взаимодействие с социальными партнёрами организовано на основе договоров с: МБОУ «Стрелецкая СОШ», Стрелецкий Дом культуры, Стрелецкая модельная библиотека.



### **1.7. Оказание платных образовательных услуг.**

МБДОУ «Детский сад с.Стрелецкое Яковлевского городского округа» платных услуг ДОУ не оказывает.

### **1.8. Прием и отчисление воспитанников.**

МБДОУ «Детский сад с.Стрелецкое Яковлевского городского округа» осуществляет прием воспитанников независимо от пола, расы, национальности, языка, происхождения. Прием в ДОУ осуществляется в соответствии с Приказ Министерства просвещения РФ от 15 мая 2020 г. № 236 "Об утверждении Порядка приема на обучение по образовательным программам дошкольного образования", Уставом учреждения, Правилами приема воспитанников и порядка перевода, отчисления и восстановления воспитанников в МБДОУ через портал муниципальных услуг, по образовательным программам дошкольного образования с 2 до 8 лет. Прием в образовательную организацию осуществляется в течение всего календарного года при наличии свободных мест. Прием в образовательную организацию осуществляется по направлению органа исполнительной власти субъекта Российской Федерации или органа местного самоуправления посредством использования региональных информационных систем.

Приём воспитанников в детский сад производится на основании договора об образовании, заключаемого с родителями (законными представителями). Договор определяет уровень получаемого образования, образовательную программу, сроки обучения, режим дня, размер, сроки и порядок оплаты за присмотр и уход за воспитанниками, права и обязанности сторон, размер, сроки и порядок оплаты дополнительных образовательных услуг, ответственность за неисполнение или ненадлежащее исполнение обязательств по договору, порядок разрешения споров, основания изменения и расторжения договора.

Зачисление ДОУ осуществляется на основании следующих документов:

- письменное заявление родителей (законных представителей);
- документа, удостоверяющего личность одного из родителей (законных представителей)

Отчисление детей из ДОУ производится:

- по желанию родителей (законных представителей);
- в связи с достижением воспитанником возраста, необходимого для обучения в образовательных учреждениях, реализующих программы начального общего образования;
- на основании заключения психолого - медико - педагогической комиссии или медицинского заключения о состоянии здоровья ребенка, препятствующего его дальнейшему пребыванию в ДОУ или являющегося опасным для его собственного здоровья и (или) здоровья окружающих детей при условии его дальнейшего пребывания в ДОУ.

Личные дела воспитанников формируются на каждого воспитанника. В личное дело включается: заявление родителей (законных представителей) о



приеме, путевка/направление в ДООУ, заявление-согласие родителя (законного представителя) на обработку персональных данных, приказ о зачислении ребенка в ДООУ, копия свидетельства о рождении ребенка, договор с родителями (законными представителями) об образовании.

Для регистрации сведений о детях и родителях (законных представителях) и контроля за движением контингента детей в ДООУ ведется Журнал учета движения детей, в котором фиксируется:

- а) количество детей, принятых в учреждение в течение учебного года;
- б) количество детей, выбывших из учреждения (с указанием причины).

На официальном сайте ДООУ систематически обновляется информация о принятых и отчисленных воспитанников ДООУ.

Образовательная деятельность осуществляется на бесплатной основе. За присмотр и уход за ребенком учредитель организации устанавливает плату, взимаемую с родителей (законных представителей). В 2021 г. родительская плата за пребывания ребенка в ДООУ ежемесячно составила 1600 руб. 00 к.

### 1.9. Анализ контингента воспитанников.

Общая численность воспитанников на 31.12.2022 г. – 70 чел. Основное число воспитанников, посещающих детский сад, дети, проживающие на территории Стрелецкого сельского поселения. В ДООУ функционирует три разновозрастные группы. Две группы общеобразовательной направленности: младшая и средняя разновозрастные группы. Одна разновозрастная группа комбинированной направленности старшего дошкольного возраста.

Таблица № 1

год	списочный состав	до 3-х лет	с 3-х до 8 лет
2020	74	14	61
2021	66	7	59
2022	70	12	58

Таблица № 2

№ п/п	Категория	Количество
1	Всего воспитанников	53 ребёнка/ 47 семей
2	Детей из многодетных семей	12 детей/18 семей
3	Детей из неполных семей	18 детей/ 12 семей
4	Детей родителей, лишенных родительских прав	0
5	Детей, находящихся на опеке	0
6	Детей из малообеспеченных семей	0
7	Детей-инвалидов детства	0
8	Дети имеющие статус ОВЗ	4
9	Детей, обучающихся на дому	0
10	Детей беженцев и переселенцев	0

11	Детей из семей ликвидаторов аварии на ЧАЭС	0
12	Неблагополучных семей	0
13	Мальчиков	33
14	Девочек	37

**Социальный паспорт групп** на 31.12.2022 показал, что полные семьи составляют 75% (47 семей), неполные семьи – 29 % (18 семей), многодетных семей 27% (12 семей), семьи с низким уровнем доходов – не выявлено. На 14% (9 семей) увеличилось число неполных семей по сравнению с 2021 годом.

Основная масса – дети проживающие на территории Стрелецкого сельского поселения Яковлевского городского округа: с. Стрелецкое, с. Пушкарное, с. Драгунское, с. Кр. Отрожек

По состоянию на 31 декабря 2022 года в ДОУ три разновозрастные группы

Таблица № 3

№ п/п	возрастная категория	направленность групп	количество групп	количество детей
1	от 2 – до 4-х лет	Общеразвивающая	1	22
2	от 4-х до 6 лет	Общеразвивающая	1	26
3	от 5 до 8 лет	Комбинированная	1	22
<b>4</b>	<b>всего</b>		<b>3</b>	<b>70</b>

### Сохранение контингента

Таблица № 4

Всего воспитанников	Год	
	2021	2022
На начало года	75	66
На конец года	66	70
Зачислено в течение года	14	10
Отчислено в течение года	15	18
<i>из них</i>		
Перевод в другое ОУ в связи с изменением места жительства	5	3
Перевод в школу	10	15
Другие причины		

#### 1.10. Выводы:

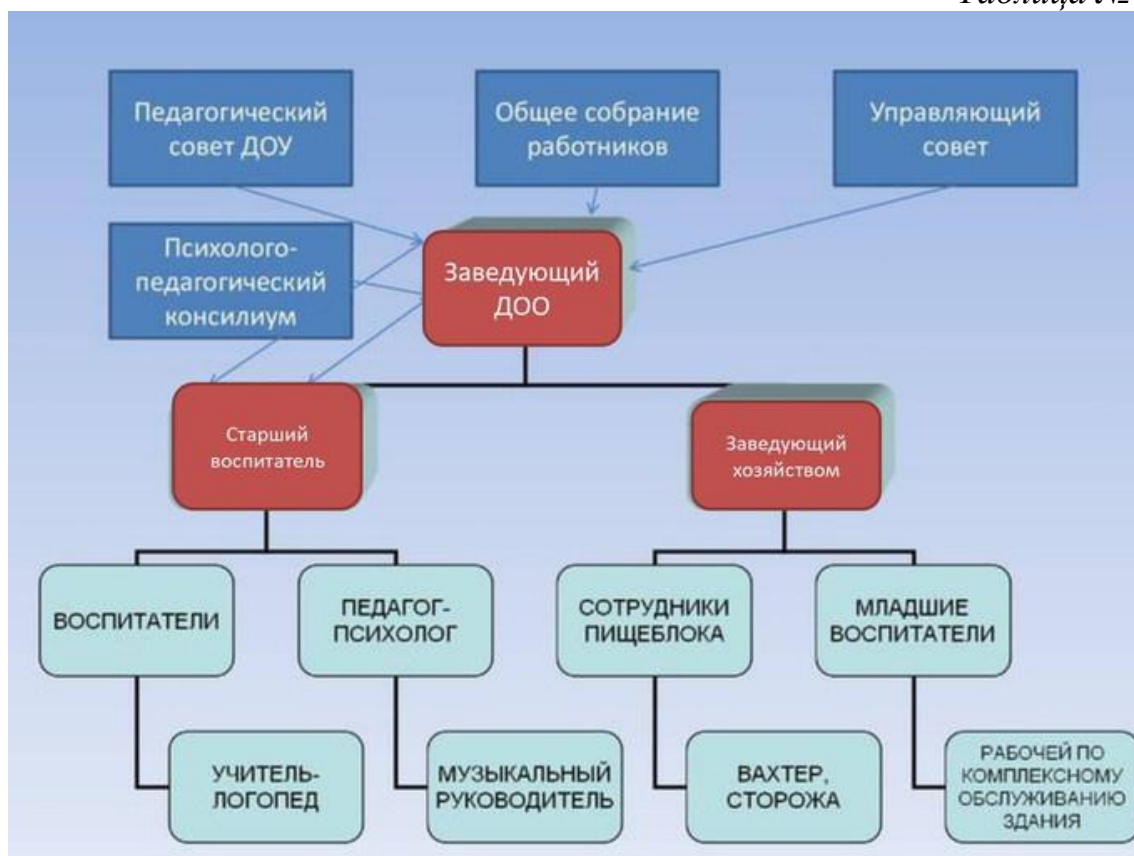
1. Организационно-правовое обеспечение ДОУ соответствует требованиям федеральных и региональных нормативных правовых актов в полном объеме. Нормативно – правовая база ДОУ систематически обновляется. Организация воспитательно-образовательной деятельности проводилась в соответствии с локальными нормативными актами ДОУ и образовательными программами ДОУ в соответствии с ФГОС ДО.

2. Анализ контингента воспитанников показал увеличение численности воспитанников в 2022 году на 6% выше, чем в 2021 году. Наполняемость групп имеет положительную динамику.

3. В 2022 году в детском саду доступность дошкольного образования для детей в возрасте от 1,5 лет составила 100%. Отношения между родителями (законными представителями) и дошкольной организацией строились на договорной основе.

## **Раздел 2. Оценка системы управления учреждением**

### **2.1 Организационная структура управления учреждения.**



Функционирующая система управления определена Уставом ДОУ (зарегистрирован в инспекции ФНС России по г. Белгороду от 23 января 2019 г) и представляет собой комплекс подсистем, во главе которого – общее собрание коллектива. Работа структурных подразделений строится на основе специально разработанной нормативно-правовой базы, регламентирующей их деятельность.

Организационная структура управления в дошкольной образовательной организации представляет собой совокупность всех его органов с присущими им функциями. Она может быть представлена в виде двух уровней.

На **первом уровне** управления находится заведующий детским садом, который осуществляет руководство и контроль за деятельностью всех структур. Заведующий выполняет свои функции в соответствии с должностной инструкцией. Указания и распоряжения заведующего обязательны для всех участников образовательного процесса. Непосредственное управление МБДОУ «Детский сад с.Стрелецкое Яковлевского городского округа» осуществляет заведующий Люшукова Эльвира Валентиновна, которая действует от имени учреждения, представляя его во всех организациях и учреждениях, осуществляет руководство учреждением в соответствии с Уставом.

На **втором уровне** управление осуществляют старший воспитатель и завхоз, которые взаимодействуют с соответствующими объектами управления. На этом уровне заведующий осуществляет непосредственную и

опосредованную реализацию управленческих решений через распределение обязанностей между работниками с учетом их подготовки, опыта, а также структуры дошкольного учреждения.

Коллегиальными органами управления образовательным учреждением являются: Общее собрание работников образовательного учреждения, Педагогический совет образовательного учреждения, Управляющий совет.

## **2.2 Реализация принципа единоначалия**

Управление в ДОО строится на принципах единоначалия и общественного управления, обеспечивающих государственно-общественный характер управления.

Непосредственное управление дошкольным образовательным учреждением осуществляет заведующий МБДОУ «Детский сад с. Стрелецкое» — ио Ганжа Л.Г. Формами самоуправления дошкольного образовательного учреждения, обеспечивающими государственно-общественный характер управления, в МБДОУ «Детский сад с. Стрелецкое» являются:

**Общее собрание работников учреждения** (высший орган самоуправления Учреждения, реализующий установленные законодательством принципы демократического, государственно - общественного характера управления образованием, наделенный полномочиями по осуществлению управленческих функций);

**Управляющий совет** (в состав собрания входят: заведующий, не более 2 представителей от работников Учреждения, не более 2 представителей педагогического коллектива, по 2 представителя от родителей обучающихся каждой группы, представитель Учредителя. Совет содействует осуществлению управленческих начал, развитию ДОО);

**Педагогический совет** (состоит из педагогических работников Учреждения, в том числе совместителей, заведующего, представитель Управляющего совета; действует в целях развития и совершенствования образовательного процесса, повышения профессионального мастерства и творческого роста педагогов)/

## **2.3 Реализация принципа коллегиальности**

Важным в системе управления ДОО является реализация принципа коллегиальности, обеспечивающего включение всех участников образовательных отношений в управление. Формы самоуправления в ДОО:

### **➤ Общее собрание работников**

является высшим органом управления Учреждением. Общее собрание работников включает в себя работников Учреждения на дату проведения Общего собрания работников, работающих на условиях полного рабочего дня по основному месту работы в данном Учреждении. На заседании Общего собрания работников избирается председатель и секретарь путем открытого голосования, большинством голосов сроком на 1 календарный год. Общее собрание работников действует бессрочно.

К компетенции Общего собрания работников относится решение следующих вопросов:

- принимает новую редакцию Устава, изменения, дополнения, вносимые в Устав (исключительная компетенция Общего собрания работников);
- определяет приоритетные направления деятельности Учреждения (исключительная компетенция Общего собрания работников);
- принимает решение о реорганизации и ликвидации Учреждения (исключительная компетенция Общего собрания работников);
- участвует в разработке Коллективного договора, изменений и дополнений к нему;
- принимает Правила внутреннего трудового распорядка, изменения и дополнения в них;
- рассматривает отчет о результатах самообследования Учреждения;
- обсуждает вопросы охраны и безопасности условий труда работников, здоровья обучающихся;
- рассматривает вопросы, связанные с безопасностью Учреждения;
- иные вопросы в соответствии с законодательством Российской Федерации.

➤ **Педагогический совет**

В целях организации и совершенствования образовательной деятельности, повышения профессионального мастерства в Учреждении действует Педагогический совет – коллегиальный орган, объединяющий всех педагогических работников Учреждения, включая совместителей.

В работе Педагогического совета могут участвовать: - представители Учредителя; - работники Учреждения, не являющиеся членами Педагогического совета; - члены совета родителей (законных представителей) обучающихся Учреждения; - граждане, выполняющие работу на основе гражданско-правовых договоров, заключаемых с Учреждением; - другие приглашенные лица. Педагогический совет действует бессрочно. В начале каждого учебного года из числа членов Педагогического совета путем открытого голосования большинством голосов избираются председатель и секретарь Педагогического совета сроком на 1 учебный год.

Компетенция Педагогического совета:

- осуществление индивидуального учета результатов освоения обучающимися образовательных программ, поощрение, а также хранение в архивах информации об этих результатах на бумажных и (или) электронных носителях;
- использование и совершенствование методов обучения и воспитания, образовательных технологий, электронного обучения;
- организация научно-методической работы, в том числе организация и проведение научных и методических конференций, семинаров;
- определение направлений образовательной деятельности Учреждения;
- принятие образовательных программ Учреждения;

- определение учебных пособий, допущенных к использованию при реализации образовательных программ;
- рассмотрение вопросов об аттестации педагогических работников;
- решение вопросов о дополнительном профессиональном образовании;
- выявление актуального педагогического опыта и его внедрение в образовательный процесс;
- обсуждение вопросов, связанных с научной, творческой, исследовательской деятельностью педагогов, разработкой и внедрением инноваций;
- рассмотрение вопроса о возможности и порядке предоставления платных образовательных услуг;
- принятие локальных нормативных актов, регламентирующих образовательную деятельность Учреждения;
- осуществление текущего контроля за освоением образовательных программ, функционированием внутренней системы оценки качества образования;
- заслушивание информации, отчетов заведующего, педагогических работников Учреждения о создании условий для реализации образовательных программ дошкольного образования.

Заседания Педагогического совета Учреждения проводятся не реже четырех раз в год. Председатель Педагогического совета координирует и организует его работу, определяет повестку дня, контролирует исполнение решений Педагогического совета. Информационно-техническое и методическое обеспечение деятельности Педагогического совета возлагается на секретаря.

Решение Педагогического совета считается правомочным, если на его заседании присутствовало более половины его членов и за решение проголосовало более половины присутствующих путем открытого голосования.

Принятые на заседании Педагогического совета и отраженные в протоколе решения имеют юридическую силу только с момента издания соответствующего приказа заведующего Учреждением. Протокол подписывается председателем, секретарем и хранится в Учреждении

#### ➤ Управляющий совет

Коллегиальный орган самоуправления Учреждения, реализующий принцип государственно-общественного характера Учреждением, действующий в целях развития и совершенствования образовательного и воспитательного процесса, взаимодействия общественности, родителей и членов коллектива Учреждения, представляет интересы всех участников образовательного процесса, имеет управленческие полномочия по решению ряда вопросов функционирования и развития Учреждения. Структура, численность, компетенция управляющего совета, порядок его формирования и организации его деятельности регламентируются Уставом ДООУ. Состав Управляющего совета утверждается сроком на два года приказом Заведующего. Управляющий совет собирается по мере необходимости, но не

реже одного раза в квартал. Председатель Управляющего совета вправе созвать внеочередное заседание. Заседание также проводится по требованию не менее одной трети от общего числа членов Управляющего совета, оформленному протоколом.

Управляющий совет вправе принимать решения по вопросам, отнесенным к его компетенции:

- утверждение программы развития Детского сада, после согласования с Учредителем;

- участие в разработке и согласование локальные нормативные акты Учреждения, устанавливающие виды, размеры, условия и порядок выплат стимулирующего характера работникам Учреждения, показатели и критерии оценки качества и результативности труда работников;

- содействие к привлечению внебюджетных финансовых средств для обеспечения деятельности и развития Учреждения;

- согласование порядка привлечения и направления расходования финансовых и материальных средств из внебюджетных источников;

- оказание финансово-экономического содействия в работе Учреждения за счет рационального использования выделяемых Учреждению бюджетных средств, доходов от приносящей доход деятельности и привлечения средств из внебюджетных источников;

- структуры, компетенции, порядка формирования и работы органов управления Учреждения;

- обеспечение участия представителей общественности в деятельности функционируемых комиссий;

- оказание помощи организации при обучении детей с ограниченными возможностями здоровья, талантливых и одаренных детей;

- участие в подготовке ежегодного отчета по самообследованию Учреждения;

- осуществление контроля качества и безопасности условий обучения, воспитания и труда в Учреждении, принимает меры к их улучшению;

- *согласование по представлению Заведующего Детским садом:*

- правила приема, перевода и отчисления воспитанников;

- правила внутреннего распорядка воспитанников;

- рассмотрение жалоб и заявлений родителей (законных представителей) воспитанников на действия (бездействие) педагогических и административных работников Детского сада;

- введение новых методик образовательного процесса и образовательных технологий; программ, из утвержденных и рекомендованных (допущенных) к использованию в образовательном процессе дошкольного образовательного учреждения;

- осуществление контроля качества и безопасности условий обучения, воспитания и труда в Детском саду, принятие мер к их улучшению.

- *внесение заведующему Детским садом предложений и рекомендаций в части:*



- материально-технического обеспечения и оснащения образовательного процесса;
- создания в Детском саду необходимых условий для организации питания, медицинского обслуживания воспитанников,
- мероприятий по охране и укреплению здоровья воспитанников;
- развития воспитательной работы в Детском саду.
- заслушивание отчета заведующего Детским садом и отдельных работников;
- рассмотрение иных вопросов, отнесенных к компетенции Управляющего совета законодательством Российской Федерации, органов местного самоуправления, настоящим Уставом, иными локальными нормативными актами Детского сада.

#### **2.4.Эффективность деятельности органов общественного управления**

Деятельность органов общественного управления регламентируется Уставом ДОУ и соответствующими положениями.

Высшим органом самоуправления является Общее собрание работников. За 2022 год состоялось 4 заседания.

*Таблица № 6*

<b>№ п/п</b>	<b>Месяц</b>	<b>Содержание работы</b>	<b>Ответственный</b>
1	Январь	1. Ознакомление, согласование и принятие Устав ДОУ в новой редакции	Заведующий
2	Март	1. Состояние работы детского дорожно – транспортного травматизма; 2. Состояние работы по противопожарной безопасности; 3. Благоустройство территории детского сада; 4. Организация питания в ДОУ; 5. Отчет о результатах самообследования за 2021 г.; 6. О рассмотрении проектов локальных актов ДОУ	Заведующий ДОУ Завхоз Завхоз Завхоз Ст. воспитатель Заведующий
3	Июнь	1. Состояние охраны труда и безопасность условий труда работников и воспитанников; 2. Выполнение соглашения между администрацией ДОУ и профсоюзным комитетом за 1 – е полугодие 2022 г.; 3. Результаты посещаемости и заболеваемости детей за 1 – е полугодие 2022 г.; 4. Об усилении контроля за организацией питания в ДОУ.	Уполномоченный по ОТ Председатель ПК Заведующий Завхоз

4	Август	<ol style="list-style-type: none"> <li>1. О подготовке к приемке ДОУ к 2022 – 2023 учебному году;</li> <li>2. Согласование основных направлений работы ДОУ на 2022 – 2023 уч.год;</li> <li>3. Профилактика гриппа и ОРВИ. Организация вакцинации взрослого и детского населения;</li> <li>4. О рассмотрении проектов локальных актов ДОУ.</li> </ol>	Заведующий ДОУ Ст. воспитатель  Фельдшер  Заведующий ДОУ
---	--------	--	---

Общее руководство образовательным процессом ДОУ осуществляет педагогический совет. Педагогический совет является постоянно действующим органом самоуправления, созданным в целях развития и совершенствования образовательного процесса в детском саду, повышения профессионального мастерства и творческого роста педагогов.

*Таблица № 7*

<b>Заседание педагогического совета МБДОУ «Детский сад с.Стрелецкое Яковлевского городского округа»</b>	сроки
Организация воспитатель- образовательной деятельности по нравственно – патриотическому воспитанию	Февраль, 2022
Итоги работы педагогического коллектива за 2021 – 2022 год	Май, 2022
Перспективы развития МБДОУ в 2022– 2023 учебном году	Август, 2022
Сюжетно-ролевая игра, как средство развития коммуникативных навыков у детей дошкольного возраста.	Декабрь, 2022

В 2022 году в ДОУ было проведено 4 педагогических совета: два тематических, один итоговый и один установочный. На тематических педсоветах решались задачи, поставленные перед педагогическим коллективом и были направлены на развитие у детей познавательной деятельности в рамках реализации ООП ДОУ, АООП ДОУ, Программы развития ДОУ и Рабочей Программы воспитания.

В мае 2022 на итоговом педсовете были подведены итоги воспитательно-образовательной деятельности в соответствии с планом деятельности на 2021 – 2022 гг., определены годовые задачи на 2022 – 2023 гг.

Общественной составляющей управления ДОУ является Управляющий совет. В 2022 году были обсуждены вопросы создания условий для работы с детьми в соответствии с ФГОС, качество организации питания, организация и проведение субботников по уборке и благоустройству территории ДОУ, итоги работы комиссии по подготовке предложений по распределению стимулирующей части фонда оплаты труда работников Учреждения, согласовали режим дня в соответствии с нормативно – правовой базой, а также заслушан ежегодный отчёт о поступлении и расходовании финансовых и материальных средств.

Таблица № 8

№ п/п	Месяц	Содержание работы	Ответственный
1	Январь	<ol style="list-style-type: none"> <li>1. Утверждение плана работы Управляющего совета на 2022 г.;</li> <li>2. Отчет о привлечении и расходовании внебюджетных финансовых средств;</li> <li>3. Об обеспечении безопасности детей при образовании наледи на крыше здания и тротуарных территории ДОУ;</li> <li>4. Организация коррекционной деятельности и работа по сопровождению детей с ОВЗ</li> </ol>	Заведующий МБДОУ, Председатель УС
2	Апрель	<ol style="list-style-type: none"> <li>1. Создание условий для работы с детьми в соответствии с ФГОС;</li> <li>2. Контроль качества организации питания в ДОУ;</li> <li>3. Организация и проведение субботников по уборке и благоустройству территории ДОУ. Подготовка к летней оздоровительной кампании;</li> <li>4. Антитеррористическая безопасность в ДОУ</li> </ol>	Заведующий МБДОУ, Председатель УС
3	Август	<ol style="list-style-type: none"> <li>1. О готовности ДОУ к новому учебному году;</li> <li>2. Согласование основных направлений работы ДОУ на период с сентября 2022 по май 2023 г.;</li> <li>3. Об организации питания и закладке овощей на зимний период;</li> <li>4. Об обеспечении безопасности детей в процессе их обучения в детском саду;</li> <li>5. Рассмотрение стимулирующего фонда оплаты труда работников МБДОУ «Детский сад с.Стрелецкое» на основе показателей качества и результативности профессиональной деятельности за период с 01.01.2022 г. по 31.08.2022 г.;</li> </ol>	Заведующий МБДОУ, Председатель УС
	Декабрь	<ol style="list-style-type: none"> <li>1. Отчет руководителя о выполнении муниципального задания в 2022 г.;</li> <li>2. Об обеспечении безопасности детей;</li> <li>3. Об итогах финансово – хозяйственной деятельности ДОУ в 2022 г.;</li> <li>4. Рассмотрение стимулирующего фонда оплаты труда работников МБДОУ «Детский сад с.Стрелецкое» на основе показателей качества и результативности профессиональной деятельности за период с 01.09.2022 г. по 31.12.2022 г.;</li> <li>5. Утверждение плана Управляющего совета на 2023 г.</li> </ol>	Заведующий МБДОУ, Председатель УС
	В течение года	<ol style="list-style-type: none"> <li>1. Рассмотрение конфликтных ситуаций: жалоб, заявлений, предложение от родителей, педагогов, работников ДОУ.</li> <li>2. Подготовка к праздникам.</li> </ol>	Заведующий МБДОУ, Председатель УС

## **2.5. Результаты независимой оценки качества образования учреждения на уровне федерации, региона, муниципалитета (рейтингование, конкурсы и т.д.).**

В соответствии с приказом управления образования Яковлевского городского «О проведении независимой оценки качества оказания услуг» в 2022 году проведена независимая оценка качества работы в ДОО.

Независимая оценка качества работы проводилась по 4 показателям работы:

1 Открытость, доступность информации об образовательной организации.

2 Комфортность условий, в которых осуществляется образовательная деятельность.

3 Доступность услуг для инвалидов.

4 Доброжелательность, вежливость работников.

Сумма баллов определялась по каждому показателю объектов оценки.

По результатам мониторинга разработан план по устранению недостатков, выявленных в ходе независимой оценки качества условий осуществления образовательной деятельности. Документы по устранению недостатков размещены на официальном сайте ДОО.

## **2.6 Результаты проверок, организуемых органами государственного контроля.**

В 2022 г. проверок, организуемых органами государственного контроля не проводилось.

## **2.7. Вывод**

1. Непосредственное управление учреждением осуществляет заведующий, который назначается на должность и освобождается от должности Учредителем. Заведующий осуществляет непосредственное руководство детским садом и несет ответственность за деятельность учреждения. Система управления в ДОО обеспечивает оптимальное сочетание традиционных и современных тенденций. Управленческая деятельность осуществляется посредством административного совета (заведующий, члены администрации), общественного (родительские комитеты в каждой группе) коллективного управления (общее собрание работников, Управляющий Совет).

2. Нормативно – правовые документы учреждения соответствуют требованиям законодательства Российской Федерации, локальные акты разработаны в соответствии с Уставом. Учреждение имеет Устав, лицензию на право ведения образовательной деятельности, договор с Учредителем, с родителями (законными представителями) детей, посещающих ДОО.

### **Раздел 3. Оценка организации образовательной деятельности**

#### **3.1. Организация образовательной деятельности в соответствии с ОПШ ДО**

➤ Воспитательно-образовательная деятельность ДОУ регламентируется:

➤ Основной образовательной программой муниципального бюджетного дошкольного образовательного учреждения «Детский сад с. Стрелецкое»;

➤ Адаптированная основная образовательная программа дошкольного образования для детей с тяжелыми нарушениями речи;

➤ Рабочей Программой воспитания МБДОУ «Детский сад с.Стрелецкое Яковоевского городского округа»

➤ Программой развития МБДОУ «Детский сад с.Стрелецкое Яковоевского городского округа» (2020 – 2024 гг.)

Деятельность ДОУ организована в соответствии с уставом, планами и локальными актами учреждения, обеспечена годовым и календарно-тематическим планированием. Содержание планирования включает в себя совокупность образовательных областей, которые обеспечивают разностороннее развитие детей с учетом их возрастных и индивидуальных особенностей во всех пяти взаимодополняющих образовательных областях:

- социально-коммуникативное развитие;
- познавательное развитие;
- речевое развитие;
- художественно-эстетическое развитие;
- физическое развитие.

Учебный год начинается 1 сентября и заканчивается 31 мая. С 01 июня по 31 августа проводится летняя оздоровительная кампания.

В образовательном процессе включено несколько основных блоков: специально организованная групповая деятельность, образовательная деятельность в режимных моментах, самостоятельная деятельность воспитанников организованная педагогом, индивидуальная работа с детьми.

Педагогами ДОУ разработано комплексно – тематическое планирование на год для каждой группы на две недели, которое позволяет распределить весь учебный материал в соответствии с учебным планом и годовым графиком работы общеобразовательного учреждения.

Комплексно-тематический принцип построения образовательного процесса содержательно раскрывает принцип интеграции образовательных областей. Интеграция закладывается в выбор календарно-тематических направлений, формулировку тематики ряда конкретных образовательных ситуаций.

Выбранные темы представлены в форме мини-проектов, сюжетов, событий, праздников и др.

Каждая тематическая неделя заканчивается проведением итогового мероприятия. Это могут быть выставки детского творчества по теме недели, праздники и развлечения, спортивные досуги, сюжетно-ролевые и

театрализованные игры, спектакли, презентации коллективных и индивидуальных проектов и т.д. Смысл итогового мероприятия заключается как в подведении итогов тематической недели, так и в закреплении всего пройденного материала в творческой, игровой и интересной для детей форме.

В основу реализации ООП ДОУ и АООП ДОУ заложена интеграция образовательных областей в рамках изучения единой темы недели. При проведении воспитатель-образовательного процесса учитываются индивидуальные особенности детей дошкольного возраста, применяются игровые виды деятельности.

Комплексно-тематическое планирование в целом положительно оценено педагогами с точки зрения освоения детьми программы через различные виды деятельности, но есть некоторые и отрицательные моменты.

В ДОУ выстроен целостный воспитательно-образовательный процесс:

➤ Разработан режим дня для каждой разновозрастной группы на теплый и холодный период в соответствии с Постановлением Главного государственного врача РФ от 28.01.2021 г. № 2 «Об утверждении санитарных правил и норм СанПиН 1.2.3685-21 «Гигиенические нормативы и требования к обеспечению безопасности и (или) безвредности для человека факторов среды обитания»;

➤ Разработан годовой календарный график на 2022 – 2023 г;

➤ Учебный график на 2022 -2023 г;

➤ Утверждено расписание развивающих занятий на 2022 - 2023 г.;

В расписание соблюдалось чередование развивающих занятий, требующей усиленного внимания и большой умственной нагрузки, с развивающими занятиями, которая способствовала снижению напряжения у детей.

Основная образовательная деятельность начинается в 8.50. Проведение развивающих занятий осуществляется по составленному расписанию на начало учебного года.

Продолжительность недели 5 дней. Перерывы между развивающими занятиями не менее 10 мин.

Количество развивающих занятий в неделю:

➤ Младшая разновозрастная группа – 11 занятий;

➤ Средняя разновозрастная группа – 13 занятий;

➤ Комбинированная группа – 14 занятий.

Объем образовательной нагрузки в неделю:

➤ Младшая разновозрастная – 2 ч. 30 мин;

➤ Средняя разновозрастная группа - 6 ч. 15 мин;

➤ Комбинированная группа – 7 ч. 30 мин.

Годовой календарный график учитывает в полном объеме возрастные психофизические особенности воспитанников и отвечает требованиям охраны их жизни и здоровья. Содержание годового календарного графика включает в себя следующее:

➤ количество возрастных групп;

➤ сроки учебного года;

- режим работы группы;
- продолжительность недели;
- реализации ООП ДО;
- продолжительность ООД;
- перерывы между периодами ООД;
- количество ООД в неделю;
- объем образовательной нагрузки в неделю;
- объем образовательной нагрузки в год;
- продолжительность года;
- продолжительность каникул в течение года;
- летний оздоровительный период;
- адаптационный период;
- педагогический мониторинг;
- периодичность проведения родительских собраний;
- праздничные (нерабочие дни) ДОУ;
- праздничные мероприятия.

Проведение педагогического мониторинга достижения детьми планируемых результатов освоения основной образовательной программы дошкольного образования предусматривает организацию первичного вторичного и итогового мониторинга. Обследование проводится в режиме работы ДОУ, по графику, посредством бесед, наблюдений, индивидуальной работы с детьми. Годовой календарный учебный график обсуждается и принимается педагогическим советом и утверждается приказом заведующего ДОУ до начала учебного года. Все изменения, вносимые ДОУ в годовой календарный учебный график, утверждаются приказом заведующего и доводится до всех участников образовательного процесса.

Важным в образовательном процессе МБДОУ является осуществление коррекционной работы, которая направлена на своевременное выявление и устранение нарушений речевого и личностного развития дошкольников. С целью осуществления коррекционной работы на базе детского сада функционирует комбинированная группа, в которой зачислены дети имеющие статус ОВЗ.

Коррекционно-образовательная деятельность для детей с тяжелыми нарушениями речи осуществлялась по адаптированной основной образовательной программе дошкольного образования для детей с тяжелыми нарушениями речи, с учетом

МБДОУ «Детский сад с.Стрелецкое Яковлевского городского округа» в установленном законодательством Российской Федерации порядке несет ответственность за реализацию в полном объеме образовательных программ в соответствии с годовым календарным графиком.

### Учебный план на 2022-2023 учебный год

Образовательная область	Модули	Количество занятий в неделю		
		Младшая разновозрастная группа (от 2 – 4 лет)	Средняя разновозрастная группа (от 4 – 6 лет)	комбинированная группа (от 6 – 8 лет)
		Максимально допустимый объем (мин.)		
		15 мин	25 мин	30 мин
Социально коммуникативное развитие	Социализация, развитие общения, нравственное воспитание	Ежедневно в ходе режимных моментов и через интеграцию с другими образовательными областями		
	Ребенок в семье и сообществе	Ежедневно в ходе режимных моментов и через интеграцию с другими образовательными областями		
	Самообслуживание, самостоятельность, трудовое воспитание	Ежедневно в ходе режимных моментов и через интеграцию с другими образовательными областями		
	Формирование основ безопасного поведения	0,25	0,25	0,25
	Развитие игровой деятельности	Ежедневно интегрируются со всеми образовательными областями, а также проводится в процессе режимных моментов		
Познавательное развитие	Математическое и сенсорное развитие	1	1	2
	Социальный мир	0,25	0,25	0,25
	Предметный мир	0,25	0,25	0,25
	Мир природы	0,25	0,25	0,25
	Конструирование	1	1	1
Речевое развитие	Развитие речи	1	2	1
	Подготовка к обучению грамоте	-	-	1
	Логопедические занятия	-	-	3
	Чтение художественной литературы	ежедневно	ежедневно	ежедневно
Художественно эстетическое развитие	Рисование	1	2	2
	Лепка	0,5	0,5	0,5
	Аппликация	0,5	0,5	0,5



	Музыкальная деятельность	2	2	2
Физическое развитие	Физическая культура	3 (одно из занятий проводится на свежем воздухе)	3 (одно из занятий проводится на свежем воздухе)	3 (одно из занятий проводится на свежем воздухе)
	Формирование начальных представлений о здоровом образе жизни	Ежедневно в ходе режимных моментов и через интеграцию с другими образовательными областями		
	Двигательная деятельность	Утренняя гимнастика, подвижные игры, спортивные досуги,		
<b>Вариативная часть</b>				
Интегрируется во всех образовательных областях дошкольного образования	Парциальная программа «Белгородоведение»	В ходе режимных моментов и через интеграцию с другими образовательными областями		
Речевое развитие	Речевое развитие	1 раз в месяц		
Познавательное развитие	Парциальная программа «Здравствуй, мир Белогорья»	В ходе режимных моментов и через интеграцию с другими образовательными областями		
Итого в неделю		11	13	14

#### **Воспитательно-образовательная деятельность в ходе режимных моментов**

Утренняя гимнастика	ежедневно
Комплекс закаливающих процедур	ежедневно
Гигиенические процедуры	ежедневно
Ситуативные беседы при проведении режимных моментов	ежедневно
Чтение художественной литературы	ежедневно
Прогулки	ежедневно
Игра	ежедневно
Самостоятельная деятельность детей в центрах (уголках) развития.	ежедневно

#### **Анализ годовых задач образовательного учреждения**

<b>Годовые задачи</b>	<b>Мероприятия</b>	<b>Результаты</b>
-----------------------	--------------------	-------------------

<p><b>Систематическая работа сотрудников ДОУ по формированию здорового образа жизни дошкольника. Изучение и применение на практике здоовьесберегающих технологий. Обеспечение взаимодействия педагогов ДОУ и семей воспитанников в целях сохранения здоровья подрастающего поколения.</b></p>	<ol style="list-style-type: none"> <li>1. определение групп здоровья детей, проведение антропометрии детей;</li> <li>2. профилактическая работа с педагогами и родителями;</li> <li>3. выполнение норм закладки продуктов, выхода блюд, раздача готовой продукции с пищеблока;</li> <li>4. контроль проведения прогулок и физкультурных занятий;</li> <li>5. функционирования групп, заболеваемости детей, травматизма в ДОУ;</li> <li>6. утренняя гимнастика во всех возрастных группах (в теплое время года на улице);</li> <li>7. гимнастика после сна, дыхательная гимнастика, динамические паузы, физминутки (для профилактики утомляемости), гимнастика для глаз;</li> <li>8. двигательная активность воспитанников на прогулке: подвижные игры, физические упражнения, элементы спортивных игр;</li> <li>9. участие в детских спортивных праздниках и сезонных физкультурно – оздоровительных мероприятий ДОУ педагогов и родителей;</li> <li>10. <u>Закаливание:</u> <ul style="list-style-type: none"> <li>- утренний прием на свежем воздухе (летний период)</li> <li>- утренняя зарядка</li> <li>- воздушные и солнечные ванны</li> <li>- облегченная форма одежды</li> <li>- сон с доступом воздуха (+17- +19С)</li> <li>- обширное умывание</li> <li>- хождение босиком по корригирующим дорожкам</li> <li>- самомассаж</li> </ul> </li> </ol>	<p>Проведены семинар, консультация,, тематический контроль. Систематически проводится воспитательно-оздоровительная работа с детьми. Родители взаимодействуют с воспитателями, придерживаются рекомендаций, принимают участие в совместных мероприятиях. Используются в воспитательно-образовательной деятельности здоовьесберегающие технологии. У детей сформировано представлений о здоровье и способах его сохранения, а также о безопасности жизнедеятельности. Систематически проводятся спортивные и физкультурно-оздоровительные</p>
---	---	--

	<ul style="list-style-type: none"> <li>- сквозное проветривание</li> <li>- полоскание полости рта после приема пищи;</li> <li>11. <u>Оздоровительная работа</u></li> <li>- употребление в пищу фитонцидов – лук, чеснок, чесночные медальоны во время эпидемии гриппа</li> <li>- Обеззараживание воздуха бактерицидными рециркуляторами</li> <li>- комплексный анализ физкультурно – оздоровительной работы в течение года;</li> <li>- полоскание полости рта водой (после каждого приема пищи);</li> <li>12. соответствие санитарно –гигиеническим требованиям освещения, игрового и учебного пространства;</li> <li>13. Консультации для воспитателей по обучению детей ЗОЖ, основам психологической культуры. Проведение психодиагностики, тренингов, практических занятий;</li> <li>14. организация и проведение учебных занятий по эвакуации сотрудников и детей на случай ЧС;</li> <li>15. Семинар «Виды здоровьесберегающих технологий и использование их в работе педагогами ДОУ»</li> <li>16. Консультация «Организация профилактической, оздоровительной деятельности с детьми в летней период»;</li> <li>17. Тематический контроль «Система физкультурно-оздоровительной работы в ДОУ».</li> </ul>	мероприятия.
<p><b>Организация проектно-исследовательской деятельности в детском саду как</b></p>	<ul style="list-style-type: none"> <li>1. Семинары: «Проектная деятельность в дошкольном образовании»; «Мастер – класс, как средство реализации педагогов дошкольных учреждений».</li> <li>2. Проекты на институциональном уровне «Я –</li> </ul>	<p>Во всех группах были организованы тематические проекты. Педагоги ДОУ обладают необходимыми</p>

<p><b>инновационный подход к развитию детской познавательной инициативы.</b>  <b>Экспериментирование с живой и неживой природой. Развитие интеллектуальных и коммуникативных способностей у детей дошкольного возраста. Формирование умений создавать проекты и реализовывать их в реальность. Развитие детской самостоятельности, инициативности и ответственности.</b></p>	<p>исследователь»  Младшая разновозрастная группа «Сладкая вата»  Средняя разновозрастная группа «Покрасим цветок»;  Комбинированная группа «Украсим наш детский сад»  3. Тематический контроль «Организация проектной деятельности в ДОУ»;  4. Педсовет «Организация проектно – исследовательской работа педагогами ДОУ»;  5. Разработка комплексно-тематическое планирование по лексическим темам.</p>	<p>знаниями при построении проектно-исследовательской деятельности. Родители сотрудничают с воспитателями при организации и проведении проектной деятельности.</p>
<p><b>Формирование нравственно-патриотического воспитания детей, как системное развитие ребёнка в социокультурном пространстве ДОУ</b></p>	<p>1. Педсовет «Организация воспитатель- образовательной деятельности по нравственно – патриотическому воспитанию»;  2. Семинар «Содержание работы по нравственно-патриотическому воспитанию с педагогами и детьми дошкольного возраста»;  3. Мероприятия: «Рождество на Белгородчине», «Моя Малая Родина», «Масленица», праздник Светлой Пасхи, «Этих дней не смолкнет слава», «Рисуем Победу», «Окна Победы»,</p>	<p>Ведется систематическая воспитательно-образовательная деятельность по нравственно-патриотическому воспитанию. Используются разнообразные формы и приемы при организации</p>

	<p>«Прохоровское поле», «День семьи», «12 июня – День России», Пушкинский день,</p> <p>4. Акции: «Георгиевская ленточка», пасхальная благотворительная акция, Бессмертный полк, всероссийская акция «Минута молчания»</p> <p>4. Муниципальные конкурсы: «Пришла весна – пришла Победа», челлендж «Наши герои», «С чистым сердцем»</p>	<p>воспитательно-образовательного процесса.</p> <p>В течение года прошли различные мероприятия с детьми и родителями. Собираются картотеки, настольно-печатные и развивающие игры.</p>
--	---	--

### **3.2. Соответствие расписания нормативным требованиям, СанПиН.**

Расписание развивающих занятий в ДОУ соответствует нормативным требованиям в соответствии с Постановлением Главного государственного врача РФ от 28.01.2021 г. № 2 «Об утверждении санитарных правил и норм СанПиН 1.2.3685-21 «Гигиенические нормативы и требования к обеспечению безопасности и (или) безвредности для человека факторов среды обитания».

Максимально допустимый объем образовательной нагрузки в первой половине дня в первой младшей не превышает 20 минут, во второй младшей и средней группах не превышает 30 и 40 минут соответственно, в подготовительной – 1,5 часа соответственно. В середине времени, отведенного на развивающие занятия, проводятся физкультурные минутки. Перерывы между развивающими занятиями – не менее 10 минут.

Развивающие занятия запланированы в соответствии с ООП ДОУ, с учетом разновозрастных групп детского сада.

Образовательная деятельность в режимных моментах проводится ежедневно, включает в себя: утреннюю гимнастику, комплексы закаливающих и гигиенических процедур, ситуативные беседы при проведении режимных моментов, дежурства, прогулки, наблюдения, чтение художественной литературы.

Самостоятельная деятельность предполагает свободную деятельность воспитанников в условиях созданной педагогами (в том числе совместно с детьми) предметно-развивающей образовательной среды и: обеспечивает выбор каждым ребенком деятельности по интересам; позволяет ему взаимодействовать со сверстниками или действовать индивидуально; содержит в себе проблемные ситуации и направлена на самостоятельное решение ребенком разнообразных задач; позволяет на уровне самостоятельности освоить (закрепить, апробировать) материал, изучаемый в совместной деятельности со взрослым.

#### **Формы организации самостоятельной деятельности:**

1. свободная деятельность воспитанников в условиях созданной педагогами предметно-развивающей образовательной среды, обеспечивающая выбор каждым ребенком деятельности по интересам и позволяющая ему взаимодействовать со сверстниками или действовать индивидуально;

2. организованная воспитателем деятельность воспитанников, направленная на решение задач, связанных с интересами других людей (эмоциональное благополучие других людей, помощь другим в быту и др.).

Самостоятельная деятельность включает в себя такие **виды деятельности** как игровая, двигательная, познавательно-исследовательская, изобразительная, коммуникативная.

Расписание развивающих занятий  
2022 – 23 уч.г.  
Младшая разновозрастная группа «Звездочка»

день недели	1 неделя	2 неделя	3 неделя	4 неделя
ПОНЕДЕЛЬНИК	Физкультура 8.50 – 9.05 Ознакомление с окружающим миром (Предметное окружение) 9.15 – 9.30	Физкультура 8.50 – 9.05 Ознакомление с окружающим миром (Природное окружение) 9.15 – 9.30	Физкультура 8.50 – 9.05 Ознакомление с окружающим миром (Социальное окружение) 9.15 – 9.30	Физкультура 8.50 – 9.05 Ознакомление с окружающим миром (Формирование основ безопасности) 9.15 – 9.30
ВТОРНИК	Музыка 8.50 – 9.05 ФЭМП 9.15 – 9.30 ФЭМП 9.40 – 9.50	Музыка 8.50 – 9.05 ФЭМП 9.15 – 9.30 ФЭМП 9.40 – 9.50	Музыка 8.50 – 9.05 ФЭМП 9.15 – 9.30 ФЭМП 9.40 – 9.50	Музыка 8.50 – 9.05 ФЭМП 9.15 – 9.30 ФЭМП 9.40 – 9.50
	Конструирование 15.40 – 15.55	Конструирование 15.40 – 15.55	Конструирование 15.40 – 15.55	Конструирование 15.40 – 15.55
СРЕДА	Развитие речи 8.50 – 9.05 9.15 – 9.25 Физкультура (на улице) 10.00 – 10.15	Развитие речи 8.50 – 9.05 9.15 – 9.25 Физкультура (на улице) 10.00 – 10.15	Развитие речи 8.50 – 9.05 9.15 – 9.25 Физкультура (на улице) 10.00 – 10.15	Развитие речи 8.50 – 9.05 9.15 – 9.25 Физкультура (на улице) 10.00 – 10.15
ЧЕТВЕРГ	Аппликация 8.50 – 9.05 Музыка 9.30 – 9.45	Лепка 8.50 – 9.05 Музыка 9.35 – 9.50	Аппликация 8.50 – 9.05 Музыка 9.35 – 9.50	Лепка 8.50 – 9.05 Музыка 9.35 – 9.50
ПЯТНИЦА	Рисование 8.50 – 9.05 Физкультура 9.20 – 9.35	Рисование 8.50 – 9.05 Физкультура 9.20 – 9.35	Рисование 8.50 – 9.05 Физкультура 9.20 – 9.35	Рисование 8.50 – 9.05 Физкультура 9.20 – 9.35
итого в неделю	11	11	11	11

Расписание развивающих занятий  
2021 – 22 уч.г.

Средняя разновозрастная группа «Семицветик»

день недели	1 неделя	2 неделя	3 неделя	4 неделя
ПОНЕДЕЛЬНИК	Ознакомление с окружающим миром (Природное окружение) 8.50 – 9.15 Физкультура 9.25 – 9.50	Ознакомление с окружающим миром (Предметное окружение) 8.50 – 9.15 Физкультура 9.25 – 9.50	Ознакомление с окружающим миром (Формирование основ безопасности) 8.50 – 9.15 Физкультура 9.25 – 9.50	Ознакомление с окружающим миром (Социальное окружение) 8.50 – 9.15 Физкультура 9.25 – 9.50
ВТОРНИК	ФЭМП 8.50 – 9.15 Музыка 9.25 – 9.50 ФЭМП 10.00 – 10.20	ФЭМП 8.50 – 9.15 Музыка 9.25 – 9.50 ФЭМП 10.00 – 10.20	ФЭМП 8.50 – 9.15 Музыка 9.25 – 9.50 ФЭМП 10.00 – 10.20	ФЭМП 8.50 – 9.15 Музыка 9.25 – 9.50 ФЭМП 10.00 – 10.20
	Конструирование 15.40 – 16.05	Конструирование 15.40 – 16.05	Конструирование 15.40 – 16.05	Конструирование 15.40 – 16.05
СРЕДА	Музыка 8.50 – 9.15 Развитие речи 9.25 – 9.50	Музыка 8.50 – 9.15 Развитие речи 9.25 – 9.50	Музыка 8.50 – 9.15 Развитие речи 9.25 – 9.50	Музыка 8.50 – 9.15 Развитие речи 9.25 – 9.50
	Лепка 15.40 – 16.05	Аппликация 15.40 – 16.05	Лепка 15.40 – 16.05	Аппликация 15.40 – 16.05
ЧЕТВЕРГ	Развитие речи 8.50 – 9.15 Развитие речи 9.25 – 9.45 Физкультура (на улице) 9.55 – 10.20	Развитие речи 8.50 – 9.15 Развитие речи 9.25 – 9.45 Физкультура (на улице) 9.55 – 10.20	Развитие речи 8.50 – 9.15 Развитие речи 9.25 – 9.45 Физкультура (на улице) 9.55 – 10.20	Развитие речи 8.50 – 9.15 Развитие речи 9.25 – 9.45 Физкультура (на улице) 9.55 – 10.20
	Рисование 15.40 – 16.05	Рисование 15.40 – 16.05	Рисование 15.40 – 16.05	Рисование 15.40 – 16.05



ПЯТНИЦА	Физкультура 8.50 – 9.15 Рисование 9.25 – 9.50	Физкультура 8.50 – 9.15 Рисование 9.25 – 9.50	Физкультура 8.50 – 9.15 Рисование 9.25 – 9.50	Физкультура 8.50 – 9.15 Рисование 9.25 – 9.50
итого в неделю	13	13	13	13

Сетка развивающих занятий  
2022 – 23 уч.г.

Комбинированная группа «Солнышко»

день недели	1 неделя	2 неделя	3 неделя	4 неделя
ПОНЕДЕЛЬНИК	Развитие речи 8.50 – 9.20 (п/г) Развитие речи 9.30 – 9.55 (с/г) Физкультура (на улице) 10.05 – 10.35	Развитие речи 8.50 – 9.20 (п/г) Развитие речи 9.30 – 9.55 (с/г) Физкультура (на улице) 10.05 – 10.35	Развитие речи 8.50 – 9.20 (п/г) Развитие речи 9.30 – 9.55 (с/г) Физкультура (на улице) 10.05 – 10.35	Развитие речи 8.50 – 9.20 (п/г) Развитие речи 9.30 – 9.55 (с/г) Физкультура (на улице) 10.05 – 10.35
	Лепка 15.45 – 16.15	Аппликация 15.45 – 16.15	Лепка 15.45 – 16.15	Аппликация 15.45 – 16.15
ВТОРНИК	ФЭМП 8.50 – 9.15 ФЭМП 9.30 – 10.00 Физкультура 10.20 – 10.50	ФЭМП 8.50 – 9.15 ФЭМП 9.30 – 10.00 Физкультура 10.20 – 10.50	ФЭМП 8.50 – 9.15 ФЭМП 9.30 – 10.00 Физкультура 10.20 – 10.50	ФЭМП 8.50 – 9.15 ФЭМП 9.30 – 10.00 Физкультура 10.20 – 10.50
	Конструирование 15.45 – 16.15	Конструирование 15.45 – 16.15	Конструирование 15.45 – 16.15	Конструирование 15.45 – 16.15
СРЕДА	Развитие речи 8.50 – 9.20 Музыка 9.30 – 10.00 Развитие речи	Развитие речи 8.50 – 9.20 Музыка 9.30 – 10.00 Развитие речи	Развитие речи 8.50 – 9.20 Музыка 9.30 – 10.00 Развитие речи	Развитие речи 8.50 – 9.20 Музыка 9.30 – 10.00 Развитие речи

	10.10 – 10.25	10.10 – 10.25	10.10 – 10.25	10.10 – 10.25
	Ознакомление с окружающим миром (Формирование основ безопасности)	Ознакомление с окружающим миром (Природное окружение)	Ознакомление с окружающим миром (Социальное окружение)	Ознакомление с окружающим миром (Предметное окружение)
	15.45 – 16.15	15.45 – 16.15	15.45 – 16.15	15.45 – 16.15
ЧЕТВЕРГ	Музыка 8.50 – 9.20 ФЭМП 9.30 – 10.00	Музыка 8.50 – 9.20 ФЭМП 9.30 – 10.00	Музыка 8.50 – 9.20 ФЭМП 9.30 – 10.00	Музыка 8.50 – 9.20 ФЭМП 9.30 – 10.00
	Рисование 15.45 – 16.15	Рисование 15.45 – 16.15	Рисование 15.45 – 16.15	Рисование 15.45 – 16.15
ПЯТНИЦА	Рисование 8.50 – 9.20 Физкультура 9.30 – 10.00	Рисование 8.50 – 9.20 Физкультура 9.30 – 10.00	Рисование 8.50 – 9.20 Физкультура 9.30 – 10.00	Рисование 8.50 – 9.20 Физкультура 9.30 – 10.00
Итого в неделю	14	14	14	14

### **3.3.Продолжительность учебного года, режим работы, каникулы, продолжительность занятий в соответствии с возрастом**

Образовательная программа дошкольного образования реализуется в течение всего времени пребывания детей в детском саду (п. 2.5 ФГОС ДОО)

Основная образовательная деятельность ДОО начинается с 1 сентября и заканчивается 31 мая. Начало развивающих занятий – 8.50. Максимально допустимый объем учебной нагрузки в первой половине дня в младшей и средней группах не превышает 30 и 40 мин, в старшей и подготовительной – 45 мин. и 1,5 ч. В середине времени, отведенного на развивающие занятия, проводится физкультурные минутки. Перерывы между развивающими занятиями – не менее 10 мин. В средней и старшей разновозрастных группах развивающие занятия осуществляется во второй половине дня после дневного сна продолжительностью не более 30 мин. в день.

В летний оздоровительный период (1 июня – 31 августа) образовательная деятельность проводится только художественно – эстетического, познавательного и физического цикла.

В детском саду не предусмотрены каникулы, только перерыв в осуществлении образовательной деятельности, в течение которого осуществляются присмотр и уход и оздоровительные мероприятия.

Режим работы ДОО – 10,5 часов: 7.00 – 17.30; выходные – суббота и воскресенье, государственные праздничные дни.

### **3.4 Организация работы по индивидуальным маршрутам**

В соответствии с ФГОС ДО одним из принципов дошкольного образования является построение образовательной деятельности на основе индивидуальных особенностей каждого ребёнка. Поэтому в дошкольном учреждении созданы условия для воспитания и обучения детского коллектива в целом, а также каждому воспитаннику предоставлена возможность проявить индивидуальность и творчество.

Индивидуальная работа с детьми является обязательной частью профессиональной деятельности воспитателя детского сада. Она позволяет реализовать на практике один из ключевых принципов, провозглашённых Федеральным государственным образовательным стандартом — индивидуализацию, то есть построение процесса образования с учётом возрастных, физиологических и психологических особенностей детей.

Индивидуальная работа проводится с детьми, испытывающими трудности при освоении образовательной программы дошкольного образования, часто болеющими детьми. Дети, которые в силу своей природной застенчивости или медлительности отстают от основной части группы. Индивидуальная работа проводится как с небольшой подгруппой детей (до 3 чел), так и индивидуально с каждым.

В 2022 г. педагогическим коллективом разработаны карты на каждого воспитанника для планирования индивидуальной работы.

Воспитатель заранее планирует работу с детьми, ее вносить в индивидуальную карту, указывает конкретно направления деятельности с

ребёнком. Индивидуальная работа ведется педагогом на протяжении всего дня, во всех режимных моментах.

### **3.5 Организация работы с детьми с особыми потребностями (дети с ограниченными возможностями здоровья, дети-сироты, дети-мигранты и др.).**

В 2022 г. детский сад продолжил коррекционно-образовательную деятельность с детьми имеющими ограниченные возможности здоровья.

Общая численность воспитанников имеющих статус ОВЗ на 31 декабря 2022 – 4 ребёнка. Все дети имеют заключение ТПМПК Яковлевского городского округа (общее недоразвитие речи разного уровня).

Штат специалистов, осуществляющих коррекционно-развивающую помощь, укомплектован: учитель-логопед – 0,5 ст., педагог-психолог – 0,5 ст.

В течение года осуществлял свою деятельность психолого-педагогический консилиум (далее ППк). Деятельность ППк ДОО осуществлялась в соответствии с нормативно – правовой базой: Конвенцией ООН о правах ребенка, Федеральным законом от 29.12.2012 №273-ФЗ «Об образовании в Российской Федерации», Распоряжением от 9.09.2019 № Р-93 «Об утверждении примерного положения о психолого-педагогическом консилиуме образовательной организации».

Программа коррекционной работы на ступени дошкольного образования обучающихся с ТНР включает в себя взаимосвязанные направления, отражающие ее основное содержание:

диагностическая работа обеспечивает своевременное выявление у обучающихся с ТНР особых потребностей в адаптации к освоению адаптированной основной общеобразовательной программы образования, проведение комплексного обследования и подготовку рекомендаций по оказанию психолого-педагогической помощи в условиях образовательной организации;

коррекционно-развивающая деятельность обеспечивает оказание своевременной адресной специализированной помощи в освоении содержания образования и коррекцию недостатков в физическом и (или) психическом, речевом развитии обучающихся с ТНР;

консультативная работа обеспечивает непрерывность специального сопровождения обучающихся с ТНР в освоении адаптированной основной программы, специалистов, работающих с детьми, их семей по вопросам реализации дифференцированных психолого-педагогических условий образования, воспитания, коррекции, развития и социализации обучающихся с ТНР;

информационно-просветительская работа направлена на разъяснительную деятельность по вопросам, связанным с особенностями образовательного процесса для обучающихся с ТНР, со всеми его участниками - сверстниками, родителями (законными представителями).

При планировании коррекционно-образовательной деятельности в группе комбинированной направленности учитывались особенности

развития и индивидуальные образовательные потребности каждого воспитанников.

В ДОУ разработаны и реализуются индивидуальные маршруты для детей с особыми возможностями здоровья. Индивидуальный образовательный маршрут определяется образовательными потребностями, индивидуальными способностями и возможностями обучающихся и разрабатываются для конкретного ребёнка на один год.

В соответствии с годовым планом работы, с педагогами проводились консультации по вопросам планирования работы по развитию речи детей с учётом возрастных норм и лексических тем, оказывалась систематическая помощь воспитателям в организации индивидуальной и групповой работы по развитию речи. Такая работа позволила объективно педагогам оценить логопедическую помощь в образовательном процессе. Обследовано 12 детей средней разновозрастной группы, из них выявлено 6 детей нуждающихся в логопедической помощи. По результатам обследования 3 семьи дали согласие на обследование детей на ТПМПК Яковлевского городского округа и были зачислены в комбинированную группу.

Психолого-педагогический консилиум МБДОУ «Детский сад с.Стрелецкое Яковлевского городского округа» осуществлял свою деятельность в соответствии с планом работы. В состав ППк ДОУ входили педагоги и узкие специалисты. За отчетный период были проведены плановые и внеплановые заседания ППк. В результате своей деятельности были обследованы дети старшего дошкольного возраста. По добровольному согласию родителей 4 воспитанников ДОУ, имеющие заключения учителя-логопеда: ОНР II – III уровни речевого развития, направлены на ТПМПК Яковлевского городского округа, для зачисления в группу комбинированной направленности и уточнения определения формы получения дошкольного образования.

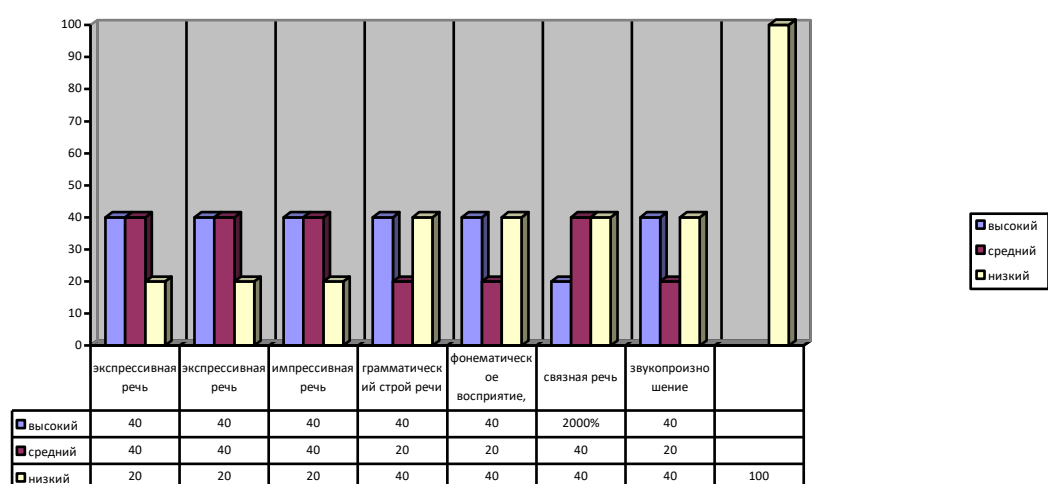
В процессе логопедической работы реализовывались следующие направления:

- формирование звуковой стороны речи;
- формирование лексико- грамматического строя речи и словарного запаса;
- развитие психических процессов; памяти, внимания;
- оказание консультативной и практической помощи специалистам, родителям (законным представителям);
- методическая помощь воспитателям;

Организация логопедического процесса позволяет устранить или смягчить как речевые, так и психофизические нарушения.

Коррекционная работа с воспитанниками осуществляется в ходе индивидуальных и групповых занятий. Работа проводится по современным технологиям и методикам. Показатели в разделе развития речи улучшились по сравнению с началом года. Объясняется это качественной работой учителя-логопеда, который осуществляют работу со всеми педагогами детского сада через консультации, практические занятия, мастер-классы.

количество детей поступивших в логопедическую группу	количество выпущенных детей		количество детей выбывших в течение года	количество детей, оставшихся в группе на следующий год
5	всего	4	0	1
	с нормой речи	3		
	со значительным улучшением	1		
	без значительных улучшений	0		
	В образовательную школу	4		
В коррекционную школу	0			



В результате коррекционно-образовательной деятельности были достигнуты положительные результаты. Об эффективности проведенной логопедической работы свидетельствует изменение процентного соотношения уровней речевого развития, выявленное на начальном этапе работы и в конце учебного года. Все компоненты речевого развития имеют средний и высокий уровень, низкий уровень хотя и диагностирован, но на конец учебного года является ниже по сравнению с началом учебного года.

Количество детей, выпускающихся в школу - 4 человек. У 3 воспитанников речь полностью соответствует возрастной норме. Один ребёнок выбыл в школу со значительными улучшениями, но с рекомендациями пройти ТПМК ЯГО с целью установления образовательной программы начального общего образования.

Результаты освоения воспитанниками со статусом ОВЗ показывают наличие положительной динамики в освоении области «Речевое развитие», что работа по данному направлению ведется, но требует обновления и включения в образовательный процесс инноваций, что позволит повысить эффективность процесса обучения и достигнуть более качественных результатов.

### **3.6 Вовлечение родителей учащихся в образовательном процессе.**

Семья является не только и не только одним из заказчиков образовательного учреждения и потребителем его образовательных услуг, прежде всего семья – это основа воспитания личности ребенка. Одним из важных принципов работы ДООУ является совместное с родителями воспитание и развитие дошкольников, вовлечение родителей в образовательный процесс дошкольного учреждения.

Взаимодействие с семьями воспитанников на протяжении всего года было одним из направлений деятельности учреждения. Оно ориентировано на поиск таких форм и методов работы, которые позволяют учесть актуальности потребности родителей, способствуют формированию активной родительской позиции.

Ведется поиск путей сотрудничества, планируется проведение различных мероприятий. Предусмотрена открытость педагогического процесса, индивидуальное ознакомление с диагностическими данными воспитанника, полученными учителями-логопедами и педагогами.

В 2022 были реализованы разнообразные формы работы с родителями:

- Планирование работы с родителями: анкетирование, беседы, составление социального паспорта;
- Групповые встречи: родительские собрания, консультации;
- Совместные мероприятия: детские утренники, конкурсы совместного творчества, спортивные мероприятия;
- Наглядная информация: папки – передвижки, памятки, информационные стенды;
- Индивидуальная работа с родителями: беседы по результатам мониторинга, рекомендации об особенностях воспитания и обучения детей дошкольного возраста.

Благодаря оснащенности МБДОУ оргтехникой, появилась возможность проведения нетрадиционных родительских собраний: демонстрация мультимедийных презентаций, видеороликов о жизни детей в ДООУ.

В 2022 году педагогический коллектив с помощью дистанционных технологий продолжил педагогическую деятельность на «расстоянии». В каждой группе созданы чаты с родителями с целью оперативной передачи информации, а также для решения групповых вопросов. В целях безопасности жизнедеятельности детей во время дистанционного режима во всех группах прошли дистанционные родительские собрания. Педагоги рассказали, что на территории Белгородской области продлен высокий «жёлтый» уровень террористической опасности. В связи с этим проблема безопасности детей является одной из самых серьёзных и актуальных, так как опасность подстерегает детей везде: на дороге, во дворе, в любом месте, где может находиться ребёнок. Основная ответственность взрослых по отношению к детям – это обеспечение безопасной среды, в которой дети могут жить и развиваться без угрозы для их жизни и здоровья. Родителям были даны рекомендации не отпускать детей гулять самостоятельно, отказаться от посещения общественных мест, лесов; рекомендации о том, как должны вести себя взрослые, чтобы избежать неприятностей. Были

представлены телефоны правоохранительных органов и экстренных служб.

В течение всего года родителям предоставлены консультации и ссылки на сайты, где и чем занять своего ребенка, проведены мастер – классы по изготовлению поделок, обучающие видеозанятия, акции и т.д.

Все мероприятия носили рекомендательный характер, но родители и дети принимали активное участие во всех мероприятиях: учились наблюдать за живой и не живой природой, учились рисовать, делать красивые аппликации, учить и выразительно рассказывать стихи.

Ежегодно для родителей вновь поступающих детей проходят дни открытых дверей. Основная цель данных мероприятий познакомить родителей с режимом детского сада, его традициями, правилами, задачами воспитательно – образовательного процесса. Установить доверительные отношения между родителями и педагогами. Но вместе с тем остается большой процент родителей принимающих пассивное участие в жизни дошкольного учреждения.

Совместно с родителями были организованы социальные акции: «Ребенок - главный пассажир», «Встал поутру, умылся, привёл себя в порядок, «Птичья столовая».

В рамках реализации проекта «Ранняя профориентация» совместно с родителями были разработаны видеоролики о профессиях: «Медсестра», «Продавец», «Фермер».

Ежегодно родители воспитанников принимают участие в различных конкурсах ДОУ: «Зимняя фантазия», «Пасхальный конкурс - фестиваль», конкурс – чтецов «Лучшей мамой на свете свою мать считают дети», «Зимушка - зима», «Пришла весна, пришла Победа!».

Организована совместная работа педагогов и родителей по профилактике детского дорожного – транспортного травматизма – «Родительский дорожный патруль».

Для родителей воспитанников детского сада оказывали консультативную помощь по вопросам воспитания и развития детей дошкольного возраста воспитатели, заведующий, старший воспитатель.

Важный момент в работе с родителями – ежедневное информирование их о том, как ребёнок провёл день, чему научился, каких успехов достиг, поэтому педагоги ДОУ ежедневно вели индивидуальные беседы с родителями.

В работе с родителями педагоги активно внедряют наглядные формы работы (стенды, тематические фотовыставки, папки-передвижки и т.д.), которые позволяют повысить педагогическую информацию, а также видеоконсультации.

С целью изучения проблемных сторон воспитания в семье было проведено анкетирование родителей об удовлетворенности качеством образовательной услуги.

Родителям было предложено прочитать утверждение, оценить каждое, выбрав один из вариантов ответа: да; нет, затрудняюсь ответить.

В анкетировании приняли участие 43 семьи, что составило 65% от общего числа семей воспитанников ДОУ.



## Сводные результаты анкетирования родителей об удовлетворенности образовательными услугами

Таблица № 9

Параметр оценки	Да		Нет		Затрудняюсь ответить	
	Кол-во	%	Кол-во	%	Кол-во	%
<b>1. Использование педагогического ресурса семьи в образовательном процессе, обеспечение индивидуальной поддержки ребенка в условиях семейного воспитания</b>						
Мнение родителей учитывается при выборе образовательных программ, различных методик и технологий обучения детей	35	<b>79</b>	3	<b>7</b>	5	<b>12</b>
Родители принимают участие в планировании деятельности группы, детского сада (на неделю, месяц, год)	29	<b>68</b>	7	<b>16</b>	7	<b>16</b>
Родителей регулярно вовлекают в образовательную деятельность ( <i>приглашают на празднования дней рождения, к участию в различных формах образовательной деятельности, в конкурсах, экскурсиях, праздниках, развлечениях, социальных акциях, проектах и др.</i> )	34	<b>79</b>	4	<b>9</b>	5	<b>12</b>
Родителям доступны информационные ресурсы, которые они могут использовать для расширения собственных знаний о развитии ребенка, размещенные на информационных стендах в группе, холлах детского сада, на сайте образовательной организации и др.	38	<b>88</b>	0	<b>0</b>	5	<b>12</b>
Для взаимодействия с родителями используются различные мессенджеры (WhatsApp, Viber и др.), сайт детского сада, открытые платформы для голосования	42	<b>98</b>	0	<b>0</b>	1	<b>2</b>
С родителями обсуждаются результаты диагностики и педагогических наблюдений развития детей	36	<b>84</b>	4	<b>9</b>	3	<b>7</b>
Педагоги поддерживают родителей в их стремлении развивать ребенка, привлекают при необходимости к помощи родителям логопеда, психолога и других специалистов	39	<b>91</b>	2	<b>4</b>	2	<b>4</b>
Родителям доступна возможность общения с каждым педагогом лично или с помощью электронной почты, мессенджеров и пр. Родители могут задать вопрос о развитии ребенка и получить ответ педагога.	41	<b>95</b>	1	<b>2</b>	1	<b>2</b>
С родителями проводятся образовательные просветительские мероприятия ( <i>консультации, семинары, круглые столы, мастер-классы и др.</i> )	33	<b>78</b>	5	<b>12</b>	5	<b>12</b>
Родителям предоставляются материалы или списки литературы для получения дополнительных знаний о развитии ребенка с	33	<b>78</b>	5	<b>12</b>	5	<b>12</b>

учетом индивидуальных особенностей детей, в том числе состояния здоровья						
<b>2. Удовлетворенность семьи образовательными услугами</b>						
Удовлетворены ли Вы открытостью, полнотой и доступностью информации о деятельности образовательной организации, размещенной на информационных стендах, официальном сайте детского сада, других информационных ресурсах ( <i>страничках организации в социальных сетях, канале YouTube и др.</i> )?	40	<b>93</b>	1	<b>2</b>	2	<b>4</b>
Имеется ли у родителей возможность выразить собственное мнение о работе детского сада ( <i>например, в электронном виде на сайте образовательной организации, в ходе «электронного опроса»</i> )?	36	<b>84</b>	5	<b>12</b>	2	<b>4</b>
Удовлетворены ли Вы материально-техническим обеспечением группового помещения и игровой площадки Вашей возрастной группы?	20	<b>47</b>	19	<b>44</b>	4	<b>9</b>
Удовлетворены ли Вы материально-техническим обеспечением здания детского сада в целом и его территории?	14	<b>32</b>	23	<b>54</b>	6	<b>14</b>
Удовлетворены ли Вы уровнем комфортности условий представления услуг в образовательной организации? ( <i>Наличие комфортной зоны отдыха (ожидания для родителей и других посетителей); наличие и понятность навигации в помещении и на территории детского сада; наличие и доступность санитарно-гигиенических помещений организации; удовлетворительное санитарное состояние помещений детского сада</i> )	21	<b>48</b>	16	<b>38</b>	6	<b>14</b>
Администрация детского сада, педагоги группы проводят анкетирование родителей для выявления уровня их удовлетворенности образовательными услугами	40	<b>93</b>	1	<b>2</b>	2	<b>4</b>
Анкетирование родителей проводится по различным аспектам качества дошкольного образования, присмотра и ухода ( <i>например, качество образования, безопасность, качество питания, сохранение и развитие здоровья детей и др.</i> )	40	<b>93</b>	1	<b>2</b>	2	<b>4</b>
Ваше мнение учитывается при планировании деятельности детского сада по повышению качества дошкольного образования, присмотра и ухода в детском саду, повышению уровня его материально-технического обеспечения	28	<b>65</b>	3	<b>7</b>	12	<b>28</b>
Родителей детского сада информируют о результатах работы по повышению качества условий дошкольного образования, присмотра и ухода ( <i>информация размещается на стендах, сайте детского сада, администрация детского сада знакомит родителей с изменениями на родительских собраниях и др.</i> )	34	<b>79</b>	3	<b>7</b>	6	<b>14</b>
Удовлетворены ли Вы оперативностью администрации детского сада в получении обратной связи на Ваши обращения, замечания, предложения ( <i>родители проинформированы о графике личного</i>	37	<b>86</b>	3	<b>7</b>	3	<b>7</b>

*приема заведующего, регулярно имеют возможность обсуждения с заведующим интересующих проблем, администрация детского сада оперативно реагирует на проблемы родителей: проводит служебные расследования, оперативный контроль, разъяснительную работу с сотрудниками и информирует о результатах родителей)?*

## **Результаты опроса родителей дошкольников**

### **1. Использование педагогического ресурса семьи в образовательном процессе, обеспечение индивидуальной поддержки ребенка в условиях семейного воспитания**

35 родителей (79%) ответили, что при выборе образовательных программ, различных методик и технологий обучения детей учитывается мнение родителей. 3 родителя (7%) ответили - нет, 5 родителей (12%) затрудняются ответить.

29 (68 % опрошенных родителей) принимают участие в планировании деятельности группы, детского сада (на неделю, месяц, год). 7 родителей (16 %) затрудняются ответить, 7 (16%) ответили – нет.

34 (79%) опрошенных родителей регулярно участвуют в образовательной деятельности (празднования дней рождения, участию в различных формах образовательной деятельности, в конкурсах, экскурсиях, праздниках, развлечениях, социальных акциях, проектах и др.). 4 (9%) ответили – нет; 5 (12%) затрудняются ответить.

38 (88%) родителям доступны информационные ресурсы, стендовая информация в группах, холле детского сада, на официальном сайте образовательной организации, в социальной сети ВК, которые они могут использовать для расширения собственных знаний о развитии ребенка. 5 (12%) затрудняются ответить.

42 (98%) опрошенных родителей ответили, что для взаимодействия с родителями используются различные мессенджеры (WhatsApp, Viber и др.), сайт детского сада. 1 родителей (2%) затрудняются ответить.

На вопрос обсуждаются ли с родителями результаты диагностики и педагогических наблюдений 36 (84%) опрошенных родителей ответили – да. 4 (9%) ответили – нет; 3 (7%) затрудняются ответить.

39 (91%) родителей педагоги поддерживают в их стремлении развивать ребенка, привлекают при необходимости к помощи логопеда и психолога. 2 (4%) ответили – нет; 2 (4%) затрудняются ответить.

41 (95%) родителю доступна возможность общения с каждым педагогом лично, с помощью электронной почты, мессенджеров. Родители могут задать вопрос о развитии ребенка и получить ответ педагога. 1 (2%) ответили - нет; 1 (2%) затрудняются ответить.

33 (78%) родителями проводятся просветительские мероприятия. 5 (12%) ответили – нет; 5 (12%) затрудняются ответить.

33 (78%) родителями предоставляются материалы, списки литературы для получения дополнительных знаний о развитии ребёнка с учетом

индивидуальных особенностей детей. 5 (12%) ответили – нет; 5 (12%) затрудняются ответить.

## **2. Удовлетворенность семьи образовательными услугами**

40 (93%) родителя удовлетворены открытостью, полнотой и доступностью информации о деятельности образовательной организации, размещенной на информационных стендах, официальном сайте детского сада, других информационных ресурсах. 1 (2%) ответили – нет. 2 (4%) – затрудняются ответить.

36 (84%) имеют возможность выразить собственное мнение о работе детского сада. 5 (12) ответили – нет. 2 (4%) – затрудняются ответить.

20 (47%) удовлетворены материально-техническим обеспечением группового помещения и игровой площадки. 19 (44%) ответили – нет; 4 (9%).

14 (32%) родителей удовлетворены материально-техническим обеспечением здания детского сада в целом и его территории. 23 (54%) ответили – нет; 6 (14%) затрудняются ответить.

21 (48%) опрошенных родителей удовлетворены уровнем комфортности условий представления услуг в образовательной организации. 16 (38%) ответили – нет; 6 (14%) затрудняются ответить.

40 (93%) родителей ответили, что администрация детского сада, педагоги группы проводят анкетирование родителей для выявления уровня их удовлетворенности образовательными услугами. 1 (2%) ответили – нет; 2 (4%) затрудняются ответить.

40 (93%) родителей ответили, что анкетирование родителей проводится по различным аспектам качества дошкольного образования, присмотра. 1 (2%) ответили – нет; 2 (4%) затрудняются ответить.

28 (65%) родителей ответили, что при планировании деятельности детского сада по повышению качества дошкольного образования, присмотра и ухода, повышению уровня материально-технического обеспечения учитывается мнение родителей. 3 родителя (7%) ответили – нет; 12 родителей (28%) затрудняются ответить.

34 (79%) родителей информированы о результатах работы по повышению качества условий дошкольного образования, присмотра и ухода. 3 (7%) ответили – нет; 6 (14) затрудняются ответить.

37 (86%) опрошенных родителей удовлетворены оперативностью администрации детского сада в получении обратной связи на обращения, замечания и предложения. 3 (7%) ответили – нет; 3 (7%) затрудняются ответить.

Анкетирование показало:

1. 36 (84%) опрошенных родителей удовлетворены педагогическими ресурсами семьи в образовательном процессе, обеспечение индивидуальной поддержки ребёнка в условиях семейного воспитания.

2. 31 (72%) опрошенных родителей удовлетворены предоставляемыми образовательными услугами.

3. 19 (45%) опрошенных родителей не удовлетворены материально-техническим обеспечением групповых помещений, зданием детского сада и его территории.

### **3.7. Вывод**

1. Воспитательно- образовательный процесс соответствует учебному плану, календарному учебному графику, распиманию развивающих занятий.

2. Объем образовательной нагрузки распределен согласно возрасту воспитанников и не превышает предельно допустимые нормы СанПин. Образовательная деятельность обеспечивает максимальный учет особенностей и возможностей ребенка, его интересы и склонности.

3. Родители (законные представители ребёнка) являются полноправными участниками воспитательно-образовательного процесса.

## **Раздел 4. Оценка содержания и качества подготовки воспитанников.**

### **4.1. Направления образовательной деятельности**

В соответствии с основной образовательной программой дошкольного образования муниципального бюджетного дошкольного образовательного учреждения «Детский сад с.Стрелецкое Яковлевского городского округа» в ДООУ реализуется образовательная деятельность в соответствии с образовательными областями и направлениями развития детей от 2 лет до школы:

Таблица № 10

№ п/п	Образовательная область (направления развития)	Деятельность
1	<p align="center"><b><u>Социально – коммуникативное развитие</u></b></p> <p>направлено на усвоение норм и ценностей, принятых в обществе, включая моральные и нравственные ценности; развитие общения и взаимодействия ребенка со взрослыми и сверстниками; становление самостоятельности, целенаправленности и саморегуляции собственных действий; развитие социального и эмоционального интеллекта, эмоциональной отзывчивости, сопереживания, формирование готовности к совместной деятельности со сверстниками, формирование уважительного отношения и чувства принадлежности к своей семье и к сообществу детей и взрослых в Организации; формирование позитивных установок к различным видам труда и творчества; формирование основ безопасного поведения в быту, социуме, природе.</p>	<p>Игровая деятельность;          трудовая деятельность;          формирование основ безопасного поведения в быту, социуме, природе;</p>
2	<p align="center"><b><u>Познавательное развитие</u></b></p> <p>развитие интересов детей, любознательности и познавательной мотивации; формирование познавательных действий, становление сознания; развитие воображения и творческой активности; формирование первичных представлений о себе, других людях, объектах окружающего мира, о свойствах и отношениях объектов окружающего мира (форме, цвете, размере, материале, звучании, ритме, темпе, количестве, числе, части и целом, пространстве и времени, движении и покое, причинах и следствиях и др.), о малой родине и Отечестве, представлений о социокультурных ценностях нашего народа, об отечественных традициях и праздниках, о планете Земля как общем доме людей, об особенностях ее природы, многообразии стран и народов мира.</p>	<p>Игровая деятельность,          познавательно – исследовательская деятельность;          коммуникативная деятельность;          экспериментирование</p>
3	<p align="center"><b><u>Речевое развитие</u></b></p> <p>включает владение речью как средством общения и культуры; обогащение активного словаря; развитие связной, грамматически правильной диалогической и</p>	<p>Коммуникативная деятельность; игровая деятельность; восприятие художественной литературы и фольклора.</p>

	<p>монологической речи; развитие речевого творчества; развитие звуковой и интонационной культуры речи, фонематического слуха; знакомство с книжной культурой, детской литературой, понимание на слух текстов различных жанров детской литературы; формирование звуковой аналитико-синтетической активности как предпосылки обучения грамоте.</p>	
4	<p><b><u>Художественно – эстетическое развитие</u></b></p> <p>развитие предпосылок ценностно-смыслового восприятия и понимания произведений искусства (словесного, музыкального, изобразительного), мира природы; становление эстетического отношения к окружающему миру; формирование элементарных представлений о видах искусства; восприятие музыки, художественной литературы, фольклора; стимулирование сопереживания персонажам художественных произведений; реализацию самостоятельной творческой деятельности детей (изобразительной, конструктивно-модельной, музыкальной и др.).</p>	<p>Продуктивная деятельность; музыкальное воспитание</p>
5	<p><b><u>Физическое развитие</u></b></p> <p>включает приобретение опыта в следующих видах деятельности детей: двигательной, в том числе связанной с выполнением упражнений, направленных на развитие таких физических качеств, как координация и гибкость; способствующих правильному формированию опорно-двигательной системы организма, развитию равновесия, координации движения, крупной и мелкой моторики обеих рук, а также с правильным, не наносящем ущерба организму, выполнением основных движений (ходьба, бег, мягкие прыжки, повороты в обе стороны), формирование начальных представлений о некоторых видах спорта, овладение подвижными играми с правилами; становление целенаправленности и саморегуляции в двигательной сфере; становление ценностей здорового образа жизни, овладение его элементарными нормами и правилами (в питании, двигательном режиме, закаливании, при формировании полезных привычек и др.).</p>	<p>двигательная деятельность; игровая деятельность</p>

Конкретное содержание указанных образовательных областей зависит от возрастных и индивидуальных особенностей детей, определяется целями и задачами Программы и может реализовываться в различных видах деятельности:

**в раннем возрасте (1 год - 3 года)** - предметная деятельность и игры с составными и динамическими игрушками; экспериментирование с материалами и веществами (песок, вода, тесто и пр.), общение с взрослым и совместные игры со сверстниками под руководством взрослого, самообслуживание и действия с бытовыми предметами-орудиями (ложка, совок, лопатка и пр.), восприятие смысла музыки, сказок, стихов, рассматривание картинок, двигательная активность;

**для детей дошкольного возраста (3 года - 8 лет)** - ряд видов деятельности, таких как игровая, включая сюжетно-ролевую игру, игру с правилами и другие виды игры, коммуникативная (общение и взаимодействие со взрослыми и сверстниками), познавательно-исследовательская (исследования объектов окружающего мира и экспериментирования с ними), а также восприятие художественной литературы и фольклора, самообслуживание и элементарный бытовой труд (в помещении и на улице), конструирование из разного материала, включая конструкторы, модули, бумагу, природный и иной материал, изобразительная (рисование, лепка, аппликация), музыкальная (восприятие и понимание смысла музыкальных произведений, пение, музыкально-ритмические движения, игры на детских музыкальных инструментах) и двигательная (овладение основными движениями) формы активности ребенка.

С 2 июля 2022 года стало возможным проводить массовые мероприятия со смешанными коллективами даже в закрытых помещениях, отменили групповую изоляцию. Персонал смог работать без масок.

Снятие антиковидных ограничений позволило наблюдать динамику улучшения образовательных достижений воспитанников. Дети стали активнее демонстрировать познавательную активность в деятельности, участвовать в межгрупповых мероприятиях, спокойнее вести на прогулках. Воспитатели отметили, что в летнее время стало проще укладывать детей спать и проводить занятия.

Безопасность детского сада является приоритетной в деятельности администрации и педагогического коллектива ДОО. Объектом этой деятельности являются: правила пожарной безопасности, меры по предупреждению террористических актов и контроля соблюдения требований охраны труда и охраны здоровья воспитанников.

В детском саду созданы все необходимые условия для обеспечения комплексной безопасности сотрудников, воспитанников и родителей (законных представителей).

Обеспечение условий безопасности выполняется согласно локальным нормативно-правовым документам. Для безопасного пребывания всех участников образовательных отношений в учреждении и на территории имеется:



- система охранной сигнализации для обеспечения защиты от несанкционированного проникновения в учреждение посторонних лиц;
- средства связи с вневедомственной охраной, позволяющие своевременно информировать правоохранительные органы о возникновении террористической угрозы и иных противоправных действиях (связь с органами МВД с использованием кнопки экстренного вызова);
- система звукового оповещения внутри здания и на его территории;
- видеонаблюдение;
- пропускная система;
- первичные средства пожаротушения объекта.

В целях выявления посторонних лиц и подозрительных предметов ежедневно ответственными лицами ведется проверка территории и помещений детского сада.

Систематически с сотрудниками проводятся инструктажи по комплексной безопасности, обучение правилам поведения в чрезвычайных ситуациях, в случае совершения террористического акта, а также правилам оказания первой доврачебной помощи и соблюдения пожарной безопасности.

С целью просвещения сотрудников на информационных стендах имеется наглядная информация о порядке действий при возникновении чрезвычайных ситуаций, схемы эвакуации, памятки по пользованию средствами пожаротушения, телефоны экстренных служб, уровни террористической опасности.

В соответствии с правилами пожарной и антитеррористической безопасности в 2022 года проводились учебные тренировки по эвакуации детей и персонала.

Большое внимание в детском саду уделяется проведению воспитательных мероприятий с воспитанниками. Тематические беседы, игры, викторины, развлечения, праздники, занятия по охране жизнедеятельности.

Основной целью работы в области охраны труда является создание и обеспечение здоровых и безопасных условий труда, предупреждение травматизма среди работников и воспитанников.

Для успешной реализации этой цели руководством детского сада предпринимаются все меры по содержанию здания, помещений и оборудования в соответствии с требованиями СанПиН.

Регулярно проводились инструктажи с коллективом детского сада по безопасной жизнедеятельности с записью в журналах. В каждой группе имеется папка с инструкциями по охране труда, охране жизни и здоровья воспитанников.

Весь педагогический состав прошел обучение по оказанию первой помощи. Всего обучением охвачено 100% педагогов.

Проблемы охраны здоровья детей, профилактика травматизма, создание безопасных условий обучения и воспитания находятся под постоянным контролем администрации и педагогического персонала.

Педагогический состав ведет свою работу в тесном контакте с инспекторами ОГИБДД и родителями (законными представителями), совершенствуя формы и методы работы.

За 2022 год несчастных случаев с воспитанниками не зарегистрировано.

В детском саду созданы все условия для работы по обучению дошкольников основам безопасному поведению детей на дорогах, а именно:

– в течение учебного года систематически обновлялись уголки во всех возрастных группах по изучению правил дорожного движения (макеты, игровые зоны, атрибуты и др.);

– осуществлялся контроль над проведением мероприятий с воспитанниками по данному направлению;

– регулярно с сотрудниками детского сада проводился инструктаж по предупреждению детского дорожно-транспортного травматизма.

Особое внимание в Детском саду уделяется соблюдению санитарно-гигиенических требований. С этой целью разработан план производственного контроля, который направлен на предупреждение нарушений требований санитарно-эпидемиологических правил и нормативов.

#### **4.2. Характеристика образовательных программ**

Основная образовательная программа дошкольного образования муниципального бюджетного дошкольного образовательного учреждения «Детский сад с.Стрелецкое Яковлевского городского округа» разработана в соответствии с основными нормативно-правовыми документами по дошкольному воспитанию:

- Федеральный закон от 29.12.2012 № 273-ФЗ «Об образовании в Российской Федерации»;

- Федеральный государственный образовательный стандарт дошкольного образования (Утвержден приказом Министерства образования и науки Российской Федерации от 17 октября 2013 г. N 1155);

- «Порядок организации и осуществления образовательной деятельности по основным общеобразовательным программам – образовательным программам дошкольного образования» (приказ Министерства образования и науки РФ от 30 августа 2013 года №1014 г. Москва);

Образовательной программы ДОУ обеспечивает разностороннее развитие детей в возрасте от 2 до 8 лет с учетом их возрастных и индивидуальных особенностей по основным образовательным областям. Ежегодно педагогическими работниками вносятся изменения в ООП ДОУ, разрабатывается годовой план работы, рабочие программы.

Программа определяет содержание и организацию образовательной деятельности на уровне дошкольного образования, сформирована как программа психолого-педагогической поддержки, позитивной социализации и индивидуализации, развития личности детей дошкольного возраста и

определяет комплекс основных характеристик дошкольного образования (объем, содержание и планируемые результаты в виде целевых ориентиров дошкольного образования) в образовательной деятельности ДООУ. Программа реализуется на государственном языке Российской Федерации – русском.

Программа состоит из обязательной части и части, формируемой участниками образовательных отношений. Программа включает три основных раздела: целевой, содержательный и организационный, в каждом из которых отражается обязательная часть и часть, формируемая участниками образовательных отношений. Дополнительным разделом Программы является краткая презентация, ориентированная на родителей (законных представителей) детей.

Обязательная часть Программы предполагает комплексность подхода, обеспечивая развитие детей во всех пяти взаимодополняющих образовательных областях:

- социально-коммуникативное развитие;
- познавательное развитие;
- речевое развитие;
- художественно-эстетическое развитие;
- физическое развитие.

Часть, формируемая участниками образовательных отношений, разработана на основе содержания программ:

➤ «По речевым тропинкам Белогорья!» - парциальная программа речевого развития, Л.В. Серых, М.В. Панькова.

➤ «Белгородоведение» для детей дошкольного возраста/ Методические рекомендации/ По редакцией: Н.Д. Епанчинцевой, Т.М. Стручаевой. – Белгород: ИПЦ «ПОЛИТЕРРА», 2015.

➤ Парциальная программа дошкольного образования «Здравствуй, мир Белогорья» (образовательная область «Познавательное развитие») / Л.В. Серых, Г.А. Репринцева. – Воронеж : Издат-Черноземье, 2017

Адаптированная основная общеобразовательная программа (далее АООП) является программным документом для групп комбинированной направленности МБДОУ «Детский сад с.Стрелецкое Яковлевского городского округа» реализуется в старшей разновозрастной группе комбинированной направленности с детьми старшего дошкольного возраста на основании заключений ТПМПК Яковлевского городского округа с согласия родителей (законных представителей) с детьми с ОВЗ (с тяжелыми нарушениями речи (далее – ТНР).

Адаптированная основная общеобразовательная программ (АООП) муниципального бюджетного дошкольного учреждения «Детский сад с.Стрелецкое Яковлевского городского округа» разработана в соответствии с нормативными документами:

ФЗ «Об Образовании в Российской Федерации»;

- Конвенцией ООН о правах ребенка;
- Всемирной декларацией об обеспечении выживания, защиты и развития детей;

- Декларацией прав ребенка;
- Приказом Минобрнауки России от 30.08.2013 № 1014 «Об утверждении Порядка организации и осуществления образовательной деятельности по основным общеобразовательным программам»;
- Федеральным государственным образовательным стандартом дошкольного образования от 25.11.2013 г. № 6241;
- Комплексной образовательной программой дошкольного образования для детей с тяжелыми нарушениями речи (общим недоразвитием речи) с 3 до 7 лет» под редакцией Н.В. Нищевой.

Объём обязательной части Программы составляет не менее 60% от её общего объёма; части, формируемой участниками образовательных отношений – не более 40%. Программа включает три основных раздела: целевой, содержательный и организационный, в каждом из которых отражается обязательная часть и часть, формируемая участниками образовательных отношений. Программа реализуется на государственном языке Российской Федерации - русском. Программа реализуется в течение всего времени пребывания воспитанника в МБДОУ «Детский сад с. Стрелецкое».

#### 4.3. Результаты освоения воспитанниками образовательных программ

На основании Федерального государственного образовательного стандарта дошкольного образования, утвержденного Приказом Министерства образования и науки Российской Федерации от 17.10.2013 № 1155, в целях оценки эффективности педагогических действий и дальнейшего планирования образовательной работы проводилась оценка индивидуального развития детей.

Результаты педагогической диагностики (мониторинга) использовались исключительно для индивидуализации образования (в том числе поддержки ребёнка, построения его образовательной траектории или профессиональной коррекции особенностей его развития) и оптимизации работы с группой детей. (ФГОС ДО раздел III пункт 3.2.3.)

Сводная таблица педагогической диагностики (мониторинга)

Таблица № 11

образовательные области	высокий		выше среднего		средний		ниже среднего		низкий	
	Кол-во	%	Кол-во	%	Кол-во	%	Кол-во	%	Кол-во	%
	социально-коммуникативное развитие	14	27	22	43	13	25		5	0
познавательное развитие	10	20	23	45	15	29	3	6		
речевое развитие	7	14	18	35	22	43	4	8		
художественно-эстетическое развитие	2	4	30	59	16	31	3	6		
физическое развитие	5	10	27	53	19	37	0	0		

Анализ педагогического мониторинга показал, что на конец учебного года уровень достижения планируемых результатов по детскому саду составил выше среднего.

Основные проблемы, выявленные в ходе педагогического мониторинга: речевое развитие детей дошкольного возраста: односложная речь, состоящая лишь из простых предложений; неспособность грамматически правильно построить распространенное предложение; недостаточный словарный запас. У многих детей несформированность звукопроизводительной стороны речи: отсутствие, искажение, либо замена шипящих, свистящих и сонорных звуков.

### **Итоги адаптации детей в 2022**

В 2022 году в младшую разновозрастную группу было зачислено 8 детей. Подготовленность детей к поступлению в ДОО изучалась с помощью анкетирования «Готовность ребенка к поступлению в детский сад», в котором приняли участие 7 семей. Анкеты были направлены на выявление уровня сформированности культурно-гигиенических навыков, взаимоотношений со сверстниками и взрослыми, а также на получение общих сведений о семье.

Анализ анкет показал, что 29% детей (2 ребенка) подготовлены к поступлению в ДОО, условно готов – 4 ребенка (51 %): навыки самообслуживания практически сформированы (приучены к горшку, умеют пользоваться ложкой, салфеткой, чашкой). Детей с категорией «не готов» не было выявлено.

Результаты наблюдений вновь принимаемых детей в младшую разновозрастную группу «Звездочка» отражались в индивидуальных листах адаптации. Педагог-психолог Золотарева И.А. оказывала воспитателям и родителям (законным представителям) воспитанников непосредственную помощь в период адаптации детей к детскому саду, что способствовало эмоциональному благополучию детей в дошкольном учреждении. Проводимая по этому направлению работа (консультации, семинары-практикумы с педагогами) помогает облегчить период привыкания ребёнка к детскому саду, сделать его безболезненным, узнать заранее особенности малышей, их привычки, интересы, установить контакт с семьёй, снизить степень заболеваемости в адаптационный период.

Осуществлялось постепенное заполнение группы (2-3 малыша в неделю). Неполное пребывание ребенка в начальный период адаптации: на 2-4 часа.

Проводились совместные прогулки. Использование разнообразных игр с речевым сопровождением: хороводы, марши, песенки, потешки, стишки, «ладушки», «догонялки» и т.д. помогло детям легче пережить адаптационный стресс. Эти игры быстро вовлекали детей в свой ритм, переключали их с дружного плача на дружное хлопанье в ладоши и топанье ногами, объединяли детей, задавали положительный эмоциональный

настрой. В этих играх даже стеснительные, замкнутые дети постепенно преодолевали внутренний барьер, спустя месяц, шли на с взрослыми и сверстниками на контакт.

Результаты адаптации показаны в таблице.

**Степени адаптации детей в ДОУ**

*Таблица № 12*

Легкая	Средняя	Тяжелая
2 ребёнка – 29 %	4 ребёнка – 57 %	1 ребенок – 14 %

#### 4.4. Результативность участия воспитанников учреждения в мероприятиях различного уровня.

Таблица № 13

Название конкурса	Уровень	Группа	Результативность
Конкурс «Серебристая зима»	муниципальный	комбинированная группа «Солнышко»	Грамота УО Яковлевского городского округа приказ №28 от 13.01.2022 г., II место
Экологический конкурс «Снежный городок Эколят»	муниципальный	комбинированная группа «Солнышко»	Грамота УО Яковлевского городского округа приказ № 106 от 07.02.2022 г., III место
Всероссийский конкурс Экологических рисунков	муниципальный	комбинированная группа «Солнышко»	Грамота УО Яковлевского городского округа приказ № 26 от 13.01.2021 г., III место
Конкурс «Папа Может»	муниципальный	комбинированная группа «Солнышко»	Грамота УО Яковлевского городского округа приказ № 42 от 20.01.2022 г., III место
Конкурс «С ЛЕГО весело всегда»	муниципальный	комбинированная группа «Солнышко»	Грамота УО Яковлевского городского округа приказ № 372 от 14.04.2022 г., II место
Конкурс чтецов «Пришла весна – пришла Победа!»	муниципальный	комбинированная группа «Солнышко»	Грамота УО Яковлевского городского округа приказ № 387 от 18.04.2022 г., III место
Конкурс чтецов «Я вам о маме расскажу»	муниципальный	комбинированная группа «Солнышко»	Грамота УО Яковлевского городского округа приказ № 1009 от 17.11.2022 г., III место
Конкурс чтецов «Золотая осень»	муниципальный	Группа «Семицветик»	Грамота УО Яковлевского городского округа 2022 г., III место
Выставка – конкурс новогодних букетов и композиций «Зимняя фантазия»	муниципальный	комбинированная группа «Солнышко»	Грамота УО Яковлевского городского округа приказ № 1144 от 29.12.2022 г., II место
Выставка – конкурс новогодних букетов и композиций «Зимняя	муниципальный	Группа «Звёздочка»	Грамота УО Яковлевского городского округа

фантазия»			приказ № 1144 от 29.12.2022 г., III место
Конкурс «Читающая семья – читающая страна»	региональный	комбинированная группа «Солнышко»	ОГАОУ ДПО «БелИРО» приказ № 1290-ОД 30.11.2022 г., III место

Педагогический коллектив ДОО способствовал созданию условий, направленных на раскрытие индивидуальных творческих способностей воспитанников путем участия в творческих конкурсах. Участие детей и педагогов в конкурсах повышает статус дошкольного учреждения среди родителей воспитанников. Кроме того, дипломы и грамоты воспитанников показывают уровень воспитательно-образовательной деятельности в дошкольном образовательном учреждении.



#### **4.5. Организация и результаты воспитательной работы учреждения**

В рамках воспитательной работы в ДОО создано единое воспитательное пространство, способствующие развитию высоконравственной личности, приобщение к традиционным духовно – нравственным ценностям. Учитываются особенности современных детей, социальный и психологический контекст их развития, возрастные особенности ребёнка.

В качестве приоритетных направлений в воспитании ДОО рассматриваются нравственно – патриотическое воспитание через реализацию региональных парциальных программ дошкольного образования:

➤ Парциальная программа дошкольного образования «По речевым тропинкам Белогорья» (образовательная область «Речевое развитие») / Л.В. Серых, М.В. Панькова. – Воронеж : Издат. - Черноземье, 2017

➤ Белгородоведение. Парциальная программа для дошкольных образовательных организаций /Т.М.Стручаева, Н.Д.Епанчинцева, и др. – Белгород: ООО «Эпицентр», 2015

➤ Парциальная программа дошкольного образования «Здравствуй, мир Белогорья» (образовательная область «Познавательное развитие») / Л.В. Серых, Г.А. Репринцева. – Воронеж : Издат-Черноземье, 2017

Система воспитательной работы складывается на основе Рабочей Программы воспитания, направлена на решение вопроса гармоничного вхождения дошкольников в социальный мир и налаживания отношений с окружающими их людьми.

В центре Программы воспитания в соответствии с ФГОС ДОО находится одна из ключевых задач: формирование общей культуры личности детей, в том числе ценностей здорового образа жизни, развития их социальных, нравственных, эстетических, интеллектуальных, физических качеств, инициативности, самостоятельности и ответственности ребенка... (1.6.6. ФГОС ДОО).

Программа воспитания призвана обеспечить достижение детьми личностных результатов, указанных в ФГОС ДОО: ребенок обладает положительного отношения к миру, к разным видам труда, другим людям и самому себе, обладает чувством собственного достоинства, активно взаимодействует со взрослыми и сверстниками, участвует в совместных играх. Способен договариваться, учитывать интересы и чувства других. Может следовать социальным нормам поведения и правилам в разных видах деятельности. Обладает начальными знаниями и себе, о природном и социальном мире, в котором он живет; знаком с произведениями детской литературы; обладает элементарными представлениями из области живой природы, истории и т.д. (4.6. ФГОС ДОО).

Основные направления воспитательной работы с воспитанниками:

- развитие воспитанников по всем образовательным областям с учетом индивидуальных особенностей детей дошкольного возраста;
- интеграция содержания образовательных областей;

- объединение воспитания и обучения в целостный образовательный процесс на основе духовно-нравственных и социокультурных ценностей и принятых в обществе правил и поведения в интересах человека, семьи, общества;

- психолого-педагогическое сопровождения воспитанников и их семей при реализации Программы.

Основные направления развития воспитания в соответствии с Рабочей программой воспитания ДОУ:

**Патриотическое направление воспитания.** Одним из направлений развития государства и объединения многонационального общества является патриотическое воспитание подрастающего поколения. Это одно из приоритетных направлений в системе образования России, способствующих формированию у подрастающего поколения патриотического сознания, готовности к выполнению гражданского долга, важнейших конституционных обязанностей по защите интересов Родины.

Знакомство со своей страной, и, прежде всего, со своим родным краем. Воспитывается уважительное отношение к гербу, флагу, гимну Российской Федерации. Формируются и расширяются представления о защитниках Отечества, воспитывают уважение к мужеству русских солдат. В группах созданы уголки по патриотическому воспитанию. Собраны портреты участников ВОВ. Дошкольники ежегодно принимают участие в акциях «Бессмертный полк», «Окна Победы». Тем самым передается эстафета памяти от поколения к поколению.

Были организованы выставки фотоальбомов и альбомов: «Русские народные костюмы», «Народные промыслы», «Заповедники Белогорья», «Реки Белогорья», «Храмы Яковлевского района», «Пословицы и поговорки о Родине», «Стихи о Родине». Выставка рисунков «Мой дом, моя улица» (взаимосвязь детей и родителей). Показ методической и дидактической литературы по ознакомлению детей с родным краем. Буклеты: «Мой дом», «Народы России», «Народы мира», «Государственные праздники», «Символика России».

Воспитывается любовь к своей малой родине. Проводятся виртуальные экскурсии, традиционные русские праздники: «Масленица», «Пасха», «Рождество», «Покрова Пресвятой Богородицы».

**Социальное направление воспитания.** Формируется у детей чувства чести, долга, справедливости, милосердия и дружелюбия. Совместно с воспитателем дети читают художественную литературу с элементами нравственного воспитания.

Благотворительность стала заметной частью современной жизни. Это воспитывает в ребенке понимание того, что такое хорошо и что такое плохо. Это замечательная возможность развить привычку к доброте, научить думать о тех, кому хуже, чем нам. Дети воспитываются примером, и если им с раннего детства показывать, что можно жить так, чтобы другим от тебя была польза, скорее всего, эта картина станет их жизненной моделью.

В 2022 году детский сад принял участие в Пасхальной благотворительной акции. Собранные денежные средства были направлены на оказания материальной помощи обучающимся МБОУ "Алексеевская СОШ".

#### **Физическое и оздоровительное направление воспитания.**

Формируется ответственное отношение к своему здоровью, к здоровому образу жизни. Работа по данному направлению идет в сотрудничестве с родителями воспитанников. Соблюдается режим дня, проводятся физкультурные занятия, ежемесячные спортивные праздники, физкультминутки, подвижные игры и упражнения на свежем воздухе, гимнастика после дневного сна. В группах созданы картотеки подвижных игр, утренней гимнастики, гимнастики после сна. Проводятся беседы по формированию здорового образа жизни.

**Трудовое направления воспитания.** Воспитывается у детей уважительное отношение к труду взрослых. Формируются навыки самообслуживания, культурно – гигиенические навыки. Со средней группы развиваются навыки ухода за комнатными растениями, дежурство. Детей учат поддерживать порядок в игровой комнате.

**Экологическое воспитание.** Главная цель – развитие экологической культуры и бережного отношения к родной земле, природным богатствам. Одним из таких инструментов экологического воспитания и образования детей дошкольного возраста, является новый всероссийский природоохранный социально-образовательный проект «Эколята – Дошколята» по формированию у детей экологической культуры и культуры природолюбия. Воспитанники старшей разновозрастной группы являются участниками всероссийского проекта «Эколята - дошколята».

Ежегодно в детском саду проходит торжественная церемония посвящения детей в юных защитников природы: «Эколята – молодые защитники природы», проводятся экологические акции, праздники.

В рамках проекта «Эколята – молодые защитники природы» воспитателями старшей разновозрастной группы были организованы и проведены мероприятия со всеми участниками образовательных отношений: экологические акции: «Посади дерево»; конкурс «Птичья столовая».

**Познавательное направление воспитания.** Познавательное направление воспитания направлено на развитие познавательных интересов, любознательности и познавательной мотивации на основе социокультурных традиций Белгородской области. Становление целостной картине мира в единстве и взаимосвязанности представлений о природе, социуме, предметах, искусстве, а также ценностного отношения ребёнка к действительности и самому себе. Развитие игровой, познавательной – исследовательской, проекторной деятельности представлений о себе и других людях, о природных богатствах и культурных достижениях Белгородской области, о труде и профессиях земляков, об историческом прошлом и настоящем Белогорья. Расширение «зоны ближайшего развития» путем включения дошкольников в развивающие формы совместной

деятельности со взрослыми и друг с другом. Развитие у дошкольников способности к инициативному и самостоятельному действию по решению познавательных задач.

#### 4.6. Продолжение обучения выпускников.

В апреле 2022 г. с целью определения готовности воспитанников к школьному обучению был проведен фронтальный контроль. В обследовании участвовали 13 воспитанников группы комбинированной направленности.

Компоненты психологической готовности	Методики	Начало года (готовы, условно готовы)		Конец года (готовы, условно готовы)	
		Кол-во детей	%	Кол-во детей	%
<b>Школьная зрелость</b>	Тест Керна -Йирасека	14	100%	13	100%
Низкий уровень		0	0	0	0
Ниже среднего		8	57	1	8
Средний уровень		6	43	9	69
Высокий уровень		0	0	3	23
<b>Произвольность</b>	Графический диктант Б.Эльконина	14	100%	13	100%
Низкий уровень		4	29	0	0
Ниже среднего уровень		9	64	3	23
Средний уровень		0	0	2	15
Выше среднего уровень		1	7	5	39
Высокий уровень		0	0	3	23
	«Беседа о школе» (по методике Т.А. Нежновой)»	14	100%	13	100%
Низкий уровень		3	21	0	0
Ниже среднего уровень		0	0	0	0
Средний уровень		7	50	2	15
Выше среднего уровень		0	0	0	0
Высокий уровень		4	29	11	85
<b>Самооценка</b>	Методика «Лесенка»	14	100%	13	100%
Дифференцированная		5	36	9	69
Недифференцированная завышенная		9	64	4	31
Недифференцированная заниженная		0	0	0	0
<b>Развитие памяти</b>	«10 слов» А.Р. Лурия	14	100%	13	100%
Высокий уровень		0	0	11	85
Выше среднего		0	0	0	0
Средний уровень		8	57	2	15
Ниже среднего		6	43	0	0
Низкий уровень		0	0	0	0
<b>Мышление, речь</b>	«Последовательность событий» Берштейн А.А.	14	100%	13	100%
Высокий уровень		0	0	10	77
Выше среднего		2	14	3	23
Средний уровень		4	29	0	0
Ниже среднего		8	57	0	0
Низкий уровень		0	0	0	0

## Результаты педагогического мониторинга

*Таблица № 14*

уровень	Образовательная область									
	Познавательное развитие		Социально-коммуникативное развитие		Речевое развитие		Художественно-эстетическое развитие		Физическое развитие	
	Кол-во	%	Кол-во	%	Кол-во	%	Кол-во	%	Кол-во	%
Высокий	5	36	9	64	7	50	2	14	5	36
Выше среднего	8	57	5	36	5	36	12	86	8	57
Средний	1	7	0	0	2	14	0	0	1	7
Ниже среднего										
Низкий										

Выводы: Диагностика готовности воспитанников к школьному обучению показала: 100 % (13 воспитанников) имеют высокий и средний уровень развития; это воспитанники со стабильным развитием, с благоприятным прогнозом обучения в школе.

По результатам педагогического мониторинга детей с низким уровнем развития не выявлено, основная образовательная программа дошкольного образования освоена.

### **4.7. Вывод, проблемы, задачи.**

#### **Выводы:**

1. Педагогический мониторинг отражают достаточный уровень освоения основной образовательной программы дошкольного образования. Выбранные формы, методы и подходы в целом эффективны и позволяют характеризовать состояние образовательной деятельности в ДООУ как удовлетворительное.

2. Педагогический коллектив ДОО способствовал созданию условий, направленных на раскрытие индивидуальных творческих и интеллектуальных способностей воспитанников путем очного и заочного участия в конкурсах и фестивалях муниципального, регионального и Всероссийского уровней.

3. 14 (100%) детей готовы к школьному обучению. Выпускники ДОО зачислены в первый класс общеобразовательных учреждений Яковлевского городского округа.

4. В детском саду создана система мер по обеспечению комплексной безопасности. Соблюдаются правила по охране труда и безопасности, обеспечивается безопасность жизнедеятельности воспитанников и сотрудников.

5. Проблема развития речи (нарушения в звукопроизношении) остаётся актуальной для деятельности педагогического коллектива.

## **Раздел 5. Оценка качества кадрового обеспечения**

### **5.1. Состав педагогических и руководящих работников, соответствие штатному расписанию.**

На 31.12.2022 г. в образовательном учреждении работает 6 педагогов, из них:

Заведующий – 1;  
старший воспитатель – 1;  
воспитатели – 4;  
учитель-логопед – 1  
педагог – психолог – 1  
музыкальный руководитель – 0.

### **5.2. Стаж, возраст, образовательный ценз, награды, звания, уровень квалификации.**

Основу педагогического персонала в детском саду составляют специалисты со стажем работы от 5 до 10 лет (78%).

#### **Стаж педагогических работников:**

До 3-х лет – 3 (50 %);  
3 – 5 лет – 1 (17 %);  
5 – 10 лет – 2 (33%)  
10 – 15 лет – 1 (17)  
15 – 20 лет – 1 (14%)  
20 и более – 0

#### **Возраст педагогических работников:**

моложе 25 лет – 0;  
25 – 29 – 0;  
30 – 34 – 2 (33%)  
35 – 39 – 0 (%)  
40 – 44 – 3 (50%)  
45 – 49 – 0  
50 – 54 – 1 (17%)  
55 – 59 – 0  
60 – 64 – 0  
65 и более – 0  
50 и более – 0

Образовательный ценз педагогических работников:

Высшее образование – 2 (33%);  
Среднее профессиональное 4 (67%).

#### **Характеристика квалификационных категорий педагогов на 31.12.2022 года:**

Высшая категория – 1 (17%)  
Первая категория – 2 (33%);  
Без категории – 3 (50%)

### **5.3 Освоение дополнительных профессиональных программ**

**повышения квалификации и профессиональной переподготовки педагогических и руководящих работников.**

*Таблица № 16*

п/п	ФИО	Должность	Курсы	Год прохождения курсов
1	Ганжа Лада Геннадиевна	воспитатель	«Управление дошкольной образовательной организацией на основе комплексного подхода» в объеме 36 часов.	2021
2	Слюнина Ольга Николаевна	учитель-логопед	«Проектирование коррекционно-развивающей деятельности учителя-логопеда в дошкольно образовательной организации» в объеме 72 часов.	2022

**5.4. Результативность участия педагогических и руководящих работников в конкурсах профессионального мастерства.**

*Таблица № 17*

Информация об участнике	Категория работников	Уровень	Название мероприятия
Губина В.Н. Шепелева Е.Н.	воспитатель	межмуниципальный	ОГАОУ ДПО «Белгородский институт развития образования» Межмуниципальный конкурс профессионального мастерства для работников дошкольного и дополнительного образования «Эффективные практики формирования основ финансовой грамотности у детей дошкольного возраста», лауреат 28.10.2022. приказ ОГАОУ ДПО «БелиРО» № 1121-ОД
Шепелева Е.Н.	воспитатель	региональный	ОГАОУ ДПО «Белгородский институт развития образования» заочный конкурс «Новогоднее вдохновение», участник 22.12.2022.приказ ОГАОУ ДПО «БелиРО» № 1396 - ОД
Губина В.Н.	воспитатель	региональный	ОГАОУ ДПО «Белгородский институт развития образования» заочный конкурс «Новогоднее вдохновение», лауреат 22.12.2022.приказ ОГАОУ ДПО «БелиРО» № 1396 - ОД
Слюнина О.Н.	Учитель-логопед	региональный	ОГАОУ ДПО «Белгородский институт развития образования» заочный конкурс «Новогоднее

			вдохновение», призёр 22.12.2022.приказ ОГАОУ ДПО «БелИРО» № 1396 - ОД
Шепелева Е.Н.	воспитатель	региональный	ОГАОУ ДПО «Белгородский институт развития образования» заочный конкурс «Мое вдохновение», лауреат 22.12.2022.приказ ОГАОУ ДПО «БелИРО» № 1410 - ОД
Губина В.Н.	воспитатель	региональный	ОГАОУ ДПО «Белгородский институт развития образования» заочный конкурс «Мое вдохновение», участник 22.12.2022.приказ ОГАОУ ДПО «БелИРО» № 1410 - ОД

### **5.5. Выводы, проблемы, задачи.**

**Выводы:** Дошкольное образовательное учреждение укомплектовано молодыми специалистами, педагогический стаж которых не превышает 3-х лет. Педагоги ДОУ систематически принимают участие в конкурсах профессионального мастерства, систематически повышают уровень квалификации.

**Задачи:** Запланировать в 2023 аттестацию педагогических работников имеющих стаж педагогической работы более 2-х лет.



## **6.1. Структура методической службы**

Основная цель методической службы МБДОУ - оказание действенной помощи педагогам в повышении их педагогического мастерства, в развитии личной культуры, в усилении творческого потенциала, направленного на совершенствование методического обеспечения образовательной программы, на освоение современных образовательных технологий, на повышение качества образования.

Методическая работа была направлена на оказание педагогам консультативной и организационно-методической практической помощи. Тематика была подобрана в соответствии с запросами педагогов. Осуществлялась работа творческих групп по корректировке основной общеобразовательной программы ДОУ и адаптированной программы в соответствии с ФГОС ДО, а также по разработке локальных актов учреждения. Основополагающей являлась деятельность педагогического совета, на который выносились самые актуальные вопросы воспитания и образования детей. Всё это способствовало расширению эрудиции воспитателей, развитию педагогической рефлексии, рациональному подходу при определении оптимального варианта решения поставленных задач.

Реализация поставленных задач перед методической службой осуществлялась через следующие формы методической работы:

- тематические педагогические советы;
- работа педагогов над темами по самообразованию;
- взаимное посещение развивающих занятий и их анализ;
- аттестация педагогов.

Методическая работа в детском саду проводится по следующим направлениям:

- Информационно – аналитическое;
- Мотивационно – целевое;
- Планово-прогностическое;
- Организационно – исполнительское;
- Контрольно – диагностическое;
- Регулятивно – коррекционное.

Направления методической работы взаимосвязаны друг с другом и позволяют повышать теоретический уровень и мастерство педагогов, тем самым обогащают содержание педагогического процесса.

Структура методической службы детского сада позволяет рационально распределять функциональные обязанности педагогов, максимально использовать их сильные стороны, предотвращать конфликты, стимулировать четкое выполнение обязанностей каждым субъектом.

**Педагогический совет** – профессиональное объединение педагогов, которое создается для решения исследовательских задач, проектного решения конкретной, большой по значимости и объему методической задачи.

**Рабочая группа педагогов** – добровольное профессиональное объединение педагогов, заинтересованных во взаимном творчестве, изучении, разработке, обобщении материалов по заявленной тематике с

целью поиска оптимальных путей развития изучаемой темы для непосредственной работы с детьми.

**Временные исследовательские, проектные или творческие микрогруппы** – добровольное профессиональное объединение педагогов. Созданы для решения конкретной кратковременной творческой проблемы (например, подготовка к педагогическому совету, семинару и т. д.).

Также структурными компонентами методической службы дошкольного учреждения являются **аттестационная комиссия ДОО и психолого-педагогический консилиум.**

### **6.2. Анализ методической работы и её формы**

Целью методической работы учреждения является создание условий для системного повышения профессиональной компетентности педагогов. В рамках методической работы осуществлялся мониторинг профессиональных и информационных потребностей; информирование педагогических работников о новых направлениях в развитии дополнительного образования, о содержании дополнительных образовательных программ, учебно-методических комплексах, ознакомление педагогов с опытом инновационной деятельности образовательных учреждений через теоретические и практические семинары, учебно-методические дни, учебные занятия, разработки методических рекомендаций. Одна из форм методической работы – оказание консультативной помощи педагогам. В течение года методистом проведен ряд индивидуальных и групповых консультаций по интересующим вопросам. Работа с кадрами была направлена на повышение профессионализма, творческого потенциала педагогической культуры педагогов, оказание методической помощи педагогам. Составлен план прохождения аттестации, повышения квалификации педагогов.

Ежегодно в рамках методической работы в ДОО проводятся открытые развивающие занятия, на которых представляется лучший опыт работы по одному из направлений дошкольной педагогики. В 2022 года в соответствии с планом деятельности ДОО проведены открытые развивающие занятия для педагогического коллектива ДОО.

Открытый показ работы педагога как форма методической работы с педагогическими работниками и служит не только для обучения педагогов, но и для распространения передового педагогического опыта. Это дает возможность установить непосредственный контакт с педагогом, получить ответы на интересующие вопросы, а также проникнуть в творческую лабораторию педагогического работника, стать свидетелем процесса педагогического творчества.

### **6.3. Выводы, проблемы, задачи.**

**Выводы:** Методическая работа была направлена на выполнение конкретных задач ДОО, изложенных в годовом планировании деятельности и в программе развития. Различные формы методической работы позволили повысить интерес воспитателей к современным технологиям, предоставляли

возможность применять на практике методы и приемы, развивающие детей и помогающие найти педагогам свое место в педагогическом пространстве. Немаловажную роль в самообразовании педагогов играют районные методические объединения, работу которых необходимо продолжить. ДООу присвоен статус региональной инновационной площадки.

**Проблемы:**

1. Загруженность педагогического коллектива мешает качество подготавливаться к профессиональным конкурсам.

**Задачи:**

1. Определить план деятельности на 2023 – 2024 года в соответствии с локальными нормативными актами и запросами родителей.

2. Сплочение педагогического коллектива для более качественной профессиональной воспитательно-образовательной деятельности.

### **7.1. Обеспеченность библиотеки учебной и методической литературой, обновление литературы за отчетный период.**

Библиотечный фонд ДООУ состоит из художественной и методической литературы, отражающей современные подходы к дошкольному образованию. Библиотечный фонд ежегодно пополняется методической и детской художественной литературой и насчитывает более 100 экземпляров.

В 2022 году был пополнен, обновлен УМК к основной образовательной программе дошкольного образования «От рождения до школы», комплексной образовательной программы для детей с тяжелыми нарушениями речи. Приобретены методические пособия по образовательным областям «Социально-коммуникативное развитие», «Познавательное развитие», «Речевое развитие», «Художественно-эстетическое развитие», «Физическое развитие», методическая литература по теме инновационной деятельности, раскрывающая технологию «Сказочные лабиринты игры» В.В. Воскобовича. Обновлен и пополнен наглядно-демонстрационный материал.

Систематически приобретается различный дидактический и иллюстративный материалы по образовательным областям для дошкольников.

Однако кабинет недостаточно оснащен техническим и компьютерным оборудованием.

### **7.2. Информационное обеспечение и его обновление за отчетный период (сетевые информационные образовательные ресурсы, мультимедийные средства обучения и т.д.).**

Изменения, происходящие в современном российском обществе, непосредственно влияют на сферу образования. Информатизация образования является одним из приоритетных направлений государственной информационной политики Российской Федерации, а также определяющим условием модернизации образовательной системы. Результативность внедрения информационных технологий в управление образованием, образовательный процесс и подготовку кадров зависит от того, как будут учтены особенности ДООУ.

О воспитательно-образовательной деятельности, успехах воспитанников, конкурсах, акциях систематически ведется официальный сайт ДООУ, а также социальная сеть ВК.

### **Информационно - технологическое обеспечение ДООУ**

*Таблица № 20*

Технические средства обучения	шт.
Ноутбук	2
Планшеты	10
Тележка для планшетов	1
Проектор	1
Экран переносной	1
Сканер	1

Принтер	4
Подключение к сети Интернет	1
Web сайт	1
Социальные сети	1

### **7.3. Использование информационных ресурсов.**

Документооборот и деловая переписка ДООУ осуществляется посредством электронной почты - *E – mail:* [ds.streletskoe@yandex.ru](mailto:ds.streletskoe@yandex.ru). Это позволяет организовать устойчивый процесс обмена информацией между ДООУ, вышестоящими органами, общественностью и др. Все педагогические работники использует ИКТ в образовательном процессе при ведении документации, все педагоги владеют компьютерными программами для создания презентаций, слайд-шоу, видеороликов и т. д.

В 2022 детский сад ведет электронный документооборот. Для заключения гражданско-правовых договоров у заведующего имеется электронная подпись. Для составления отчетов, ведения журналов используются программы Microsoft Word 2007 и Microsoft Excel 2007. Благодаря электронному документообороту (ЭДО) через СБИС выполняются электронная подпись и обмен документами между детским садом и поставщиками услуг, формируется и отправляется отчетность в налоговую.

Использование системы электронного документооборота в дошкольном образовательном учреждении позволит обеспечить оперативность процессов документооборота.

### **7.4. Наполняемость и своевременность обновления официального сайта.**

С целью обеспечения открытости деятельности ДООУ, оперативного ознакомления участников образовательного процесса и других заинтересованных лиц с уставной деятельностью детского сада в учреждении функционирует официальный сайт - электронный общедоступный информационный ресурс, размещенный в сети интернет. Информация о ДООУ своевременно размещается и обновляется в течение 10 рабочих дней. Официальный сайт расположен по адресу: <http://dsstrelec.yak-uo.ru/>. *E – mail:* [ds.streletskoe@yandex.ru](mailto:ds.streletskoe@yandex.ru). Для более быстрого информирования родителей воспитанников в каждой группе воспитателям создан родительский чат в мессенджере Вайбер.

Для донесения нужной информации для родителей и общественности в социальной сети ВК создан госпаблик <https://vk.com/detstvistreleckoe>.

### **7.5. Выводы, проблемы, задачи**

#### **Выводы:**

Детский сад оснащен учебно - методической литературой в соответствии с реализуемой основной образовательной программой. Систематически обновляется информация на официальном сайте, в

социальных сетях о воспитательно – образовательной работе в ДОУ.

**Проблема:**

1. Оснащение учебно-методическим комплектом в связи с переходом ДОО с 1 сентября 2023 года на Федеральную образовательную программу ДОО.

2. Нехватка игрового материала для организации воспитательно-образовательной деятельности по ООП ДОУ: наглядно-раздаточного, демонстрационного, настольных игровых пособий.

**Задачи:** Пополнение и обновление предметно-развивающей среды наглядно-дидактическими пособиями, игровым выносным материалом, а также инвентарем для музыкальных и спортивных мероприятий.

### **8.1. Наличие помещений для осуществления образовательной и досуговой деятельности, их соответствие СанПиН, обеспечение безопасности образовательного процесса.**

Общая площадь помещений, в которых осуществляется образовательная деятельность, в расчете на одного воспитанника группы раннего возраста (до 3 лет) – 2,5 кв. м., на одного воспитанника группы дошкольного возраста (от 3 до 7 лет)- 2,0 кв. м., что соответствует СанПиН 2.4.2.3049-13.

Наличие помещений для организации дополнительных видов деятельности воспитанников - нет.

Наличие физкультурного зала – нет.

Наличие музыкального зала – да.

Наличие бассейна – нет.

Наличие прогулочных площадок, обеспечивающих физическую активность и разнообразную игровую деятельность воспитанников на прогулке – имеется.

Понятие безопасности жизнедеятельности в ДОУ включает в себя нескольких аспектов:

охрана жизни и здоровья детей;

обеспечение безопасных условий труда сотрудников.

С целью обеспечения безопасных условий для всех участников образовательного процесса детский сад оборудован автоматической пожарной сигнализацией, установлено видеонаблюдение, тревожная сигнализация. Дошкольное учреждение оснащено средствами пожаротушения, имеются планы эвакуации. В ДОУ имеются паспорта антитеррористической защищенности и дорожной безопасности, согласованные с соответствующими органами. В ходе подготовки к новому учебному году проведены замер сопротивления, опрессовка отопительной системы.

### **8.2. Материально-техническое оснащение помещений в соответствии с реализуемой образовательной программой, пополнение материальной базы за текущий период.**

Для осуществления воспитательно-образовательного процесса ДОУ имеются и используются: мультимедийное оборудование, магнитофон. Развивающая предметно-пространственная среда в группах детского сада пополнена новыми дидактическими, развивающими играми и пособиями в соответствии с требованиями реализуемой образовательной программы. Развивающая среда в каждой возрастной группе обеспечивает реализацию образовательных областей, обеспечивающих разностороннее развитие детей с учётом их возрастных и индивидуальных особенностей по основным направлениям: познавательному, речевому и художественно-эстетическому, физическому, социально-коммуникативному.

Для каждой группы имеются необходимые для полноценного функционирования помещения: раздевалка, игровая, туалетная. На

территории ДОУ имеются прогулочные площадки для каждой группы с игровым оборудованием (качели, горки, песочницы и т. д.), разбиты цветники и клумбы. При создании развивающей предметно - пространственной среды воспитатели учитывают возрастные, индивидуальные особенности детей своей группы. Группы постепенно пополняются современным игровым оборудованием, современными информационными стендами. Предметная среда всех помещений оптимально насыщена, выдержана мера «необходимого и достаточного» для каждого вида деятельности, представляет собой «поисковое поле» для ребенка, стимулирующее процесс его развития и саморазвития, социализации и коррекции. В ДОУ не только уютно, красиво, удобно и комфортно детям, созданная развивающая среда открывает нашим воспитанникам весь спектр возможностей, направляет усилия детей на эффективное использование отдельных ее элементов.

В 2022 г. игровая среда детского сада пополнилась играми и игровыми пособиями: настольные игры, игры для развития познавательной деятельности, оборудования для музыкально-спортивных мероприятий.

В 2022 году детский сад провел текущий ремонт прогулочных площадок, групповых комнат, коридора.

#### **Вывод, проблемы, задачи.**

Состояние материально- технической базы ДОУ удовлетворительное. В учреждении созданы удовлетворительные условия для организации образовательного процесса. Игровое, развивающее оборудование находится в постоянном свободном доступе для стимулирования воспитанников, как для организованной, так и для самостоятельной деятельности. Оборудование подобрано с учетом развития ребенка на каждом возрастном этапе.

#### **Проблема:**

1. В ДОУ на игровых площадках отсутствуют современные игровые комплексы. Закупаются игрушки, мягкий инвентарь, мебель, но вопрос доукомплектования методическими пособиями и методической литературой все еще остается нерешенным.

#### **Задача:**

1. Строительство здания нового детского сада отвечающего требованиям СанПиН.

## **Раздел 9. Оценка функционирования внутренней системы оценки качества образования.**



### 9.1. Анализ системы внутри учрежденческого контроля.

Контроль в ДОУ способствует формированию достоверной информации о результатах деятельности участников образовательного процесса, предупреждает проявление недостатков в работе. Внутри учреждения контроль является составной частью плана деятельности учреждения и проводился в соответствии с Федеральным законом от 29.12.2012 № 273-ФЗ «Об образовании в Российской Федерации», Положением о контрольной деятельности, Уставом учреждения, приказами о проведении проверок.

В детском саду утверждено положение о внутренней системе оценки качества образования. Мониторинг качества образовательной деятельности в 2022 году показал хорошую работу педагогического коллектива по всем показателям даже с учетом некоторых организационных сбоев, вызванных применением дистанционных технологий.

Состояние здоровья и физического развития воспитанников удовлетворительные. 100% детей успешно освоили образовательную программу дошкольного образования. Воспитанники группы «Солнышко» показали высокие показатели готовности к школьному обучению и 100% выпускников зачислены в школы. В течение года воспитанники детского сада успешно участвовали в конкурсах и мероприятиях различного уровня.

Анкетирование родителей показало высокую степень удовлетворенности качеством предоставляемых услуг.

Контрольная деятельность в ДОУ в 2022 году осуществлялась в виде: оперативного контроля, тематического контроля, фронтального контроля.

#### Виды мониторинга, проведенные в ДОУ 2022 году:

Таблица № 21

№	Показатель	Сроки проведения
1	мониторинг заболеваемости	ежемесячно
2	мониторинг функционирования	ежемесячно
3	мониторинг выполнения норм питания	ежемесячно
4	мониторинг сформированности профессиональной компетентности педагогов	1 раз в год
5	мониторинг учебно-методического и материально – технического оснащения, развивающей предметно-пространственной среды	1 раз в год
6	педагогический мониторинг освоения основной образовательной программы дошкольного образования	3 раза в год
7	мониторинг готовности выпускников ДОО к обучению в школе	2 раза в год
8	мониторинг адаптации воспитанников младшего дошкольного возраста к условиям ДОУ	1 раз в год
9	самоаудит взаимодействия с родителями (законными представителями)	1 раза в год

10	мониторинг результативности воспитательно – образовательного процесса (контроль)	по плану
	<b>Тематический контроль</b>	2 раза в год
	<b>Фронтальный контроль</b>	1 раз в год
	<b>Оперативный контроль</b>	Ежемесячно По плану
12	самообследование ДОО	1 раз в год

### **9.2. Результаты реализации плана внутри учрежденческого контроля.**

План внутриучрежденческого контроля в 2022 году был реализован в полном объеме. Результаты тематического и фронтального контролей оформлялись в виде справок с целью обеспечения гласности и принятия объективных решений обсуждались на педагогических советах. Итогом планового контроля является приказ руководителя. Вынесенные по итогам проверок в 2022 году предложения частично выполнены.

Оперативный контроль оформлялся в табличной форме. Замечания по итогам оперативного контроля частично устранены.

### **9.3. Анализ реализации программы мониторинга качества образования.**

Систему качества дошкольного образования рассматривается как система контроля внутри ДОО, которая включает в себя интегративные качества:

Качество методической работы

Качество воспитательно-образовательного процесса

Качество взаимодействия с родителями

Качество работы с педагогическими кадрами

Качество развивающей предметно-пространственной среды.

С целью повышения эффективности учебно-воспитательной деятельности применяется педагогический мониторинг, который даёт качественную и своевременную информацию, необходимую для принятия управленческих решений. Вывод: В ДОО выстроена чёткая система методического контроля и анализа результативности воспитательно-образовательного процесса по всем направлениям развития дошкольника и функционирования ДОО в целом.

### **9.4. Результаты мониторинговых исследований.**

На основании результатов оценивания совершенствуется системы управления качеством образования в группах и в ДОО в целом, разрабатывается Программа развития ДОО. Отчет о внутренней оценке качества дошкольного образования и услуг по присмотру и уходу за воспитанниками ДОО служит основой для проведения последующего этапа внешней оценки качества дошкольного образования в ДОО.

Внутренняя оценка:

1. этап начинается с воспитателей – этап самооценки
2. этап это оценка качества образовательной среды
3. этап. Внутренняя оценка ДОО.

Внешняя оценка:

1. Независимая оценка качества образования оценивается родителями
2. Внешняя экспертная оценка: а) заочная б) выездная.

Модель внешней оценки качества дошкольного образования используется при проведении этапа внешнего мониторинга качества дошкольного образования и включает: независимую оценку качества образования родителями /законными представителями воспитанников ДОО, предусматривающую комплексную оценку удовлетворенности родителей качеством работы ДОО в разрезе областей качества МКДО, а также оценку качества взаимодействия ДОО с родителями /законными представителями воспитанников ДОО с последующим формированием Отчета о результатах независимой оценки качества образования в ДОО.

В 2022 году с целью повышения качества образовательного процесса в ДОО прошел педагогический мониторинг.

На основании годового плана и приказа в ДОО проходил педагогический мониторинг воспитанников. Мониторинг проводился педагогами ДОО с оказанием помощи заведующего, старшего воспитателя. Педагогический мониторинг проходил в следующих формах: беседа, непосредственное наблюдение за ребенком, игровые тестовые задания, экспериментальная ситуация. Педагоги фиксировали результаты в диагностических картах, проводили анализ: уровень усвоения программы, указывали причины низкого уровня, определяли по каким направлениям и с какими детьми необходимо усилить работу

Система мониторинга содержит пять образовательных областей: «Социально – коммуникативное развитие», «Познавательное развитие», «Речевое развитие», «Художественно – эстетическое развитие», «Физическое развитие». Таблицы педагогического мониторинга заполняются трижды в год, в начале (сентябрь) , в середине (январь) и в конце учебного года(май).

Технология работы с таблицами включает два этапа:

1. Напротив фамилии и имени каждого ребенка проставляются баллы в каждой ячейке указанного параметра. Этот показатель необходим для написания характеристики на конкретного ребенка и проведение индивидуального учета промежуточных результатов освоения образовательной программы.

2. Когда все дети прошли диагностику, подсчитывается итоговый показатель по группе. Этот показатель необходим для описания общегрупповых тенденций.

Двухступенчатая система мониторинга позволяет оперативно находить неточности в построении педагогического процесса в группе и выделять детей с проблемами в развитии.

В сентябре 2022 была проведена педагогическая диагностика воспитанников. Было продиагностировано 54 ребёнка (77%).

Сводная таблица педагогической диагностики (мониторинга)

Таблица № 22

образовательные области										
	высокий		выше среднего		средний		ниже среднего		низкий	
	Кол-во	%	Кол-во	%	Кол-во	%	Кол-во	%	Кол-во	%
социально-коммуникативное развитие	14	27	22	43	13	25		5	0	0
познавательное развитие	10	20	23	45	15	29	3	6		
речевое развитие	7	14	18	35	22	43	4	8		
художественно-эстетическое развитие	2	4	30	59	16	31	3	6		
физическое развитие	5	10	27	53	19	37	0	0		

После проведения мониторинга педагогами ДОО были спланированы формы работы с детьми и способы по устранению выявленных недостатков.

Распределение воспитанников ДОО по группам здоровья

Таблица № 23

год	Группы здоровья детей									
	первая		вторая		третья		четвертая		пятая	
2020	43	57%	32	43%	0	0	0	0	0	0
2021	54	82%	12	18%	0	0	0	0	0	0
2022	54	77%	16	23%	0	0	0	0	0	0

Анализ посещаемости и заболеваемости

Таблица № 24

месяц	Списочный состав	Пропущено одним ребёнком по болезни	Посещение одним ребёнком	Функционирование (%)
Январь	66	0,6	9	56
Февраль	66	2,4	8,2	43
Март	66	1,2	12,5	57
Апрель	66	2	11	52
Май	66	1,2	10	54
Июнь	69	1,5	10	49
Июль	69	0,3	5,5	55
Август	69	3,2	9,9	43
Сентябрь	70	2,5	9,1	42
Октябрь	70	0,2	3,2	15
Ноябрь	70	0	0	0

Декабрь	70	0	0	0
---------	----	---	---	---

**Уровень заболеваемости детей (пропуск дней по болезни одним ребенком)**

Год	Количество детей	функционирование	Количество дней, пропущенных по болезни 1 ребенком
2020	75	66	9,8
2021	66	47	2,1
2022	70	39	1,3

В 2022 году снизился уровень заболеваемости с 2,1 д/д до 1,3 д/д. Уровень заболеваемости воспитанников возрастает в осеннее-весенний период. Основные заболевания грипп, ОРЗ, ОРВИ, бронхит.

Случаев травматизма, пищевых отравлений среди детей и сотрудников в 2022 году выявлено не было.

В связи с пандемией COVID-19 в детском саду появились новые правила Роспотребнадзора по работе образовательных учреждений для детей. К новым правилам относятся: термометрия на входе всех лиц, посещающих организацию с занесением ее результатов в журнал. Лица с признаками инфекционного заболевания (респираторными, кишечными, повышенной температурой тела) должны быть незамедлительно изолированы.

Уборка всех помещений с применением моющих и дезинфицирующих средств и очисткой вентиляционных решеток (далее - генеральная уборка) непосредственно перед началом функционирования организации;

Обеспечение условий для гигиенической обработки рук с применением кожных антисептиков при входе в организацию, помещения для приема пищи, санитарные узлы и туалетные комнаты;

Ежедневная влажную уборку помещений с применением дезинфицирующих средств с обработкой всех контактных поверхностей;

Генеральная уборку не реже одного раза в неделю;

Обеспечение постоянного наличия в санитарных узлах для детей и сотрудников мыла, а также кожных антисептиков для обработки рук;

Регулярное обеззараживание воздуха с использованием оборудования по обеззараживанию воздуха и проветривание помещений в соответствии с графиком учебного, тренировочного, иных организационных процессов и режима работы организаций;

Организация работы сотрудников, участвующих в приготовлении и раздаче пищи, обслуживающего персонала с использованием средств индивидуальной защиты органов дыхания (одноразовых масок или многоразовых масок со сменными фильтрами), а также перчаток. При этом смена одноразовых масок должна производиться не реже 1 раза в 3 часа, фильтров - в соответствии с инструкцией по их применению;

Мытье посуды и столовых приборов в посудомоечных машинах при максимальных температурных режимах. При отсутствии посудомоечной

машины мытье посуды должно осуществляться ручным способом с обработкой столовой посуды и приборов дезинфицирующими средствами в соответствии с инструкциями по их применению либо питание детей и питьевой режим должны быть организованы с использованием одноразовой посуды.

Посещение Организации детьми, перенесшими заболевание, и (или) в случае, если ребенок был в контакте с больным COVID-19, допускается при наличии медицинского заключения врача об отсутствии медицинских противопоказаний для пребывания в организации.

## **9.5. Выводы, проблемы, задачи.**

### **Выводы**

Организация контрольной деятельности в Учреждении соответствует действующему законодательству, разработанным Положениям Учреждения. Контроль проводится своевременно, в соответствии с планом. Осуществляется гласное подведение итогов. Ежегодно воспитатели ДОУ проводят педагогический мониторинг, мониторинг посещаемости и заболеваемости воспитанников.

## **Раздел 10. Выводы, проблемы, задачи.**

### **10.1. Общие выводы по результатам самообследования.**

1. Организационно-правовое обеспечение ДОУ соответствует требованиям федеральных и региональных нормативных правовых актов в полном объеме. Нормативно – правовая база ДОУ систематически

обновляется. Организация воспитательно-образовательной деятельности проводилась в соответствии с локальными нормативными актами ДОО и образовательными программами ДОО в соответствии с ФГОС ДО.

2. Анализ контингента воспитанников показал увеличение численности воспитанников в 2022 году на 6% выше, чем в 2021 году. Наполняемость групп имеет положительную динамику.

3. В 2022 году в детском саду доступность дошкольного образования для детей в возрасте от 1,5 лет составила 100%. Отношения между родителями (законными представителями) и дошкольной организацией строились на договорной основе.

4. Непосредственное управление учреждением осуществляет заведующий, который назначается на должность и освобождается от должности Учредителем. Заведующий осуществляет непосредственное руководство детским садом и несет ответственность за деятельность учреждения. Система управления в ДОО обеспечивает оптимальное сочетание традиционных и современных тенденций. Управленческая деятельность осуществляется посредством административного совета (заведующий, члены администрации), общественного (родительские комитеты в каждой группе) коллективного управления (общее собрание работников, Управляющий Совет).

5. Нормативно – правовые документы учреждения соответствуют требованиям законодательства Российской Федерации, локальные акты разработаны в соответствии с Уставом. Учреждение имеет Устав, лицензию на право ведения образовательной деятельности, договор с Учредителем, с родителями (законными представителями) детей, посещающих ДОО.

6. Воспитательно- образовательный процесс соответствует учебному плану, календарному учебному графику, распиманию развивающих занятий.

7. Объем образовательной нагрузки распределен согласно возрасту воспитанников и не превышает предельно допустимые нормы СанПин. Образовательная деятельность обеспечивает максимальный учет особенностей и возможностей ребенка, его интересы и склонности.

8. Родители (законные представители ребёнка) являются полноправными участниками воспитательно-образовательного процесса.

9. Образовательная деятельность реализуется через организацию различных видов детской деятельности (игровой, двигательной, познавательно исследовательской, коммуникативной, продуктивной, музыкально-художественной, трудовой, а также чтения художественной литературы) или их интеграцию с использованием разнообразных форм и методов работы, выбор которых осуществляется педагогами самостоятельно в зависимости от контингента детей, уровня освоения Программы и решения конкретных образовательных задач.

10. Дети, имеющие статус ОВЗ обучаются по адаптированной основной образовательной программой ДОО. На каждого ребёнка составлен индивидуальный образовательный маршрут, который позволяет грамотно скорректировать программу обучения.

11. Педагогический мониторинг отражают достаточный уровень освоения основной образовательной программы дошкольного образования. Выбранные формы, методы и подходы в целом эффективны и позволяют характеризовать состояние образовательной деятельности в ДООУ как удовлетворительное.

12. Педагогический коллектив ДОО способствовал созданию условий, направленных на раскрытие индивидуальных творческих и интеллектуальных способностей воспитанников путем очного и заочного участия в конкурсах и фестивалях муниципального, регионального и Всероссийского уровней.

13. 14 (100%) детей готовы к школьному обучению. Выпускники ДОО зачислены в первый класс общеобразовательных учреждений Яковлевского городского округа.

14. В детском саду создана система мер по обеспечению комплексной безопасности. Соблюдаются правила по охране труда и безопасности, обеспечивается безопасность жизнедеятельности воспитанников и сотрудников.

15. Проблема развития речи (нарушения в звукопроизношении) остаётся актуальной для деятельности педагогического коллектива.

16. Методическая работа была направлена на выполнение конкретных задач ДООУ, изложенных в годовом планировании деятельности и в программе развития. Различные формы методической работы позволили повысить интерес воспитателей к современным технологиям, предоставляли возможность применять на практике методы и приемы, развивающие детей и помогающие найти педагогам свое место в педагогическом пространстве. Немаловажную роль в самообразовании педагогов играют районные методические объединения, работу которых необходимо продолжить. ДООУ присвоен статус региональной инновационной площадки.

17. Состояние материально-технической базы ДООУ удовлетворительное. В учреждении созданы удовлетворительные условия для организации образовательного процесса. Игровое, развивающее оборудование находится в постоянном свободном доступе для стимулирования воспитанников, как для организованной, так и для самостоятельной деятельности. Оборудование подобрано с учетом развития ребенка на каждом возрастном этапе.

18. Организация контрольной деятельности в Учреждении соответствует действующему законодательству, разработанным Положениям Учреждения. Контроль проводится своевременно, в соответствии с планом. Осуществляется гласное подведение итогов. Ежегодно воспитатели ДООУ проводят педагогический мониторинг, мониторинг посещаемости и заболеваемости воспитанников.

19. Результаты педагогического мониторинга по образовательным областям являются удовлетворительными.

**Проблема:**



1. Нехватка квалифицированных педагогических кадров в образовательной организации.
2. Недостаточный уровень компетентности педагогов в организации работы с детьми с ОВЗ разных категорий.
2. Строительство здания нового детского сада отвечающего требованиям СанПиН.
3. Отсутствие учебно-методической литературы для мониторинга качества дошкольного образования.

**Задача:**

1. Повышать профессиональную квалификацию педагогов посредством курсовой переподготовки, внимание обратить на профессиональные программы, направленные на формирование/совершенствование ИКТ-компетенций, повышения компьютерной грамотности необходимых для подготовки к дистанционным занятиям и их проведению, применению дистанционных инструментов для проведения занятий в Skype, Телемост, WhatsApp, обеспечивая тем самым качество образовательных услуг, внедрения технологии виртуального участия отсутствующего ребенка в ДООУ в образовательных мероприятиях.
2. Продолжать внедрение и реализацию Рабочей программы воспитания, календарного плана воспитательной работы в Учреждении.
3. Организация работы по разработке основной образовательной программы в соответствии с Федеральной образовательной программой ДОО.
4. Организация работы по разработке адаптированной основной образовательной программы в соответствии с Федеральной адаптированной образовательной программой дошкольного образования для обучающихся с ОВЗ.
5. Внесение изменений в нормативно-правовые документы на институциональном уровне в соответствии с законодательством РФ.
6. Определить план деятельности на 2022 – 2023 года в соответствии с локальными нормативными актами и запросами родителей.
7. Создание условий для сохранения и укрепления здоровья воспитанников ДООУ.
8. Обновление библиотечного фонда учебно-методической литературой в соответствии с реализуемыми ФОП ДОО. Пополнение предметно-развивающей среды наглядно-дидактическими пособиями.

**Раздел 11. Анализ показателей деятельности учреждения, утвержденных приказом Министерства образования и науки РФ от 10 декабря 2013 г. № 1324.**

N п/п	Показатели	Единица измерения
-------	------------	-------------------

<b>1.</b>	<b>Образовательная деятельность</b>	
1.1	Общая численность воспитанников, осваивающих образовательную программу дошкольного образования, в том числе:	70 чел.
1.1.1	В режиме полного дня (8-12 часов)	70 чел.
1.1.2	В режиме кратковременного пребывания (3-5 часов)	0
1.1.3	В семейной дошкольной группе	0
1.1.4	В форме семейного образования с психолого-педагогическим сопровождением на базе дошкольной образовательной организации	0
1.2	Общая численность воспитанников в возрасте до 3 лет	12
1.3	Общая численность воспитанников в возрасте от 3 до 8 лет	58
1.4	Численность/удельный вес численности воспитанников в общей численности воспитанников, получающих услуги присмотра и ухода:	70 чел./100%
1.4.1	В режиме полного дня (8-12 часов)	70 чел./100%
1.4.2	В режиме продленного дня (12-14 часов)	0
1.4.3	В режиме круглосуточного пребывания	0
1.5	Численность/удельный вес численности воспитанников с ограниченными возможностями здоровья в общей численности воспитанников, получающих услуги:	4/6%
1.5.1	По коррекции недостатков в физическом и (или) психическом развитии	0/0%
1.5.2	По освоению образовательной программы дошкольного образования	4/6%
1.5.3	По присмотру и уходу	4/6%
1.6	Средний показатель пропущенных дней при посещении дошкольной образовательной организации по болезни на одного воспитанника	1,3
1.7	Общая численность педагогических работников, в том числе:	6 чел.
1.7.1	Численность/удельный вес численности педагогических работников, имеющих высшее образование	2 чел./33%
1.7.2	Численность/удельный вес численности педагогических работников, имеющих высшее образование педагогической направленности (профиля)	2 чел./33%
1.7.3	Численность/удельный вес численности педагогических	4 чел./67%

	работников, имеющих среднее профессиональное образование	
1.7.4	Численность/удельный вес численности педагогических работников, имеющих среднее профессиональное образование педагогической направленности (профиля)	4 чел./67%
1.8	Численность/удельный вес численности педагогических работников, которым по результатам аттестации присвоена квалификационная категория, в общей численности педагогических работников, в том числе:	3 чел./50%
1.8.1	Высшая	1 чел./17%
1.8.2	Первая	2 чел./33%
1.9	Численность/удельный вес численности педагогических работников в общей численности педагогических работников, педагогический стаж работы которых составляет:	6 чел./100%
1.9.1	До 5 лет	4 чел./67%
1.9.2	Свыше 30 лет	0%
1.10	Численность/удельный вес численности педагогических работников в общей численности педагогических работников в возрасте до 30 лет	0%
1.11	Численность/удельный вес численности педагогических работников в общей численности педагогических работников в возрасте от 55 лет	0%
1.12	Численность/удельный вес численности педагогических и административно-хозяйственных работников, прошедших за последние 5 лет повышение квалификации/профессиональную переподготовку по профилю педагогической деятельности или иной осуществляемой в образовательной организации деятельности, в общей численности педагогических и административно-хозяйственных работников	6 чел./100%

1.13	Численность/удельный вес численности педагогических и административно-хозяйственных работников, прошедших повышение квалификации по применению в образовательном процессе федеральных государственных образовательных стандартов в общей численности педагогических и административно-хозяйственных работников	6 чел./100%
1.14	Соотношение "педагогический работник/воспитанник" в дошкольной образовательной организации	1/12
1.15	Наличие в образовательной организации следующих педагогических работников:	↓
1.15.1	Музыкального руководителя	нет
1.15.2	Инструктора по физической культуре	нет
1.15.3	Учителя-логопеда	да
1.15.4	Логопеда	нет
1.15.5	Учителя-дефектолога	нет
1.15.6	Педагога-психолога	да
2.	<b>Инфраструктура</b>	↓
2.1	Общая площадь помещений, в которых осуществляется образовательная деятельность, в расчете на одного воспитанника	3,7 кв.м.
2.2	Площадь помещений для организации дополнительных видов деятельности воспитанников	0
2.3	Наличие физкультурного зала	нет
2.4	Наличие музыкального зала	да
2.5	Наличие прогулочных площадок, обеспечивающих физическую активность и разнообразную игровую деятельность воспитанников на прогулке	да

Ио заведующего



Л.Г. Ганжа



Пропито, пронумеровано на  
Заведующий МБДОУ  
«Детский сад с. Стрелецкое»  
Д.Г. Ганжа